



7992DK

Monteringsvejledning

WG 80

skydedørspartier til vinterhave



Monteringsfilm

WG 80 skydedørsparti 2-delt



WG 80/82 Fast parti



Ved du, at man kan finde monteringsfilm på vores hjemmeside?



VIGTIGT!

Læs hele monteringsanvisningen, inden du påbegynder monteringen! Hvis anvisningerne ikke følges, fungerer partiet måske ikke optimalt, og garantien bortfalder.

Willab Garden AB forbeholder sig ret til at foretage ændringer i materialer, konstruktion og design.

Willab Garden

Ventrupvej 29, DK-2670 Greve, DANMARK
Tel 39 67 65 00 • www.willabgarden.dk

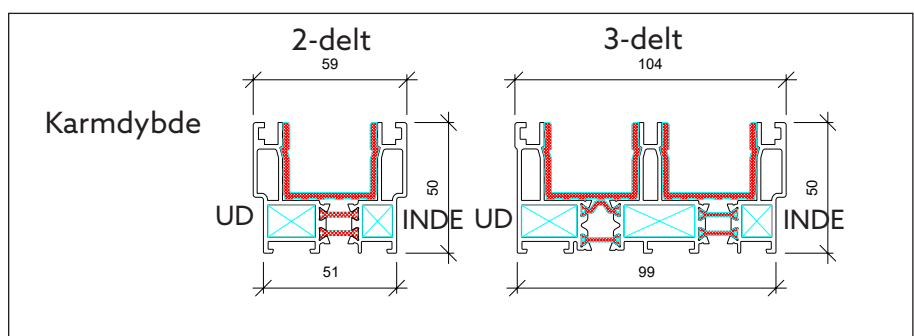
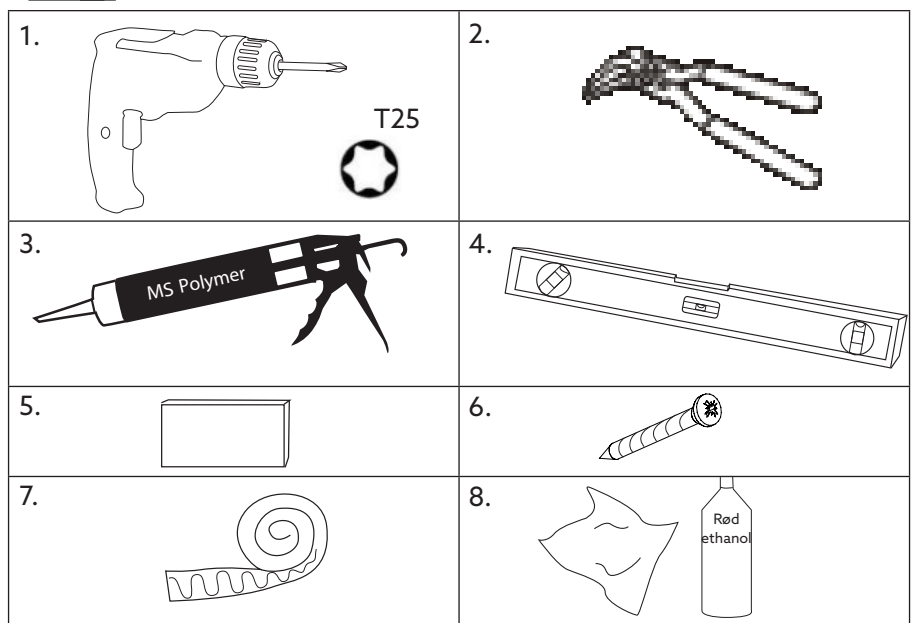
Vigtigt at tænke på inden montering:

- Vi anbefaler altid at benytte professionelle blikkenslagere til inddækning og pladearbejde for at få maksimal tæthed.
- Spænd alle skruer forsigtigt. Hvis skruerne overspændes, kan profilen flække.
- Der kan forekomme en vis lækage ved fx kraftig vind i kombination med nedbør.
- Det er vigtigt, at alt byggemateriale, inventar og udstyr er beregnet til udendørsklima. Willab Garden anbefaler aldrig bræddegulve med fuger eller sugende træmateriale som fx spånplader i vores udestuekonstruktioner.
- Vinterhaver regnes ikke som en tilbygning til dit hus og må derfor ikke sammenlignes med huset i valg af byggematerialer, inventar og udstyr. Vinterhaven er kun beregnet til midlertidig opvarmning eller konstant vedligeholdelsesvarme på 5-10 grader (vinterhave).
- **Ved montering af vinterpartier skal der fuges ofte og meget. Fjern altid overflødig fugemasse med husholdningssprit og en klud.**
- Ved isætning af skydedør/vindue er det meget vigtigt, at man er to personer, der hjælpes ad.




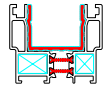
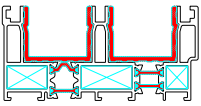
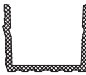


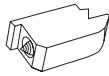


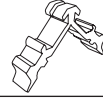

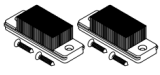


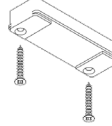
Til montering skal du bruge følgende:

Du skal bruge følgende:

1. Skruemaskine og bits
2. Bidetang
3. Fugesprøjte med MS Polymer (Tætningsmasse til udedørs brug)
4. Vatterpas
5. Afstandsstykke
6. Skruer (til forankring i fundament og facade)
7. Tætningsmateriale, lister og opklodsning
8. Husholdningssprit og klud



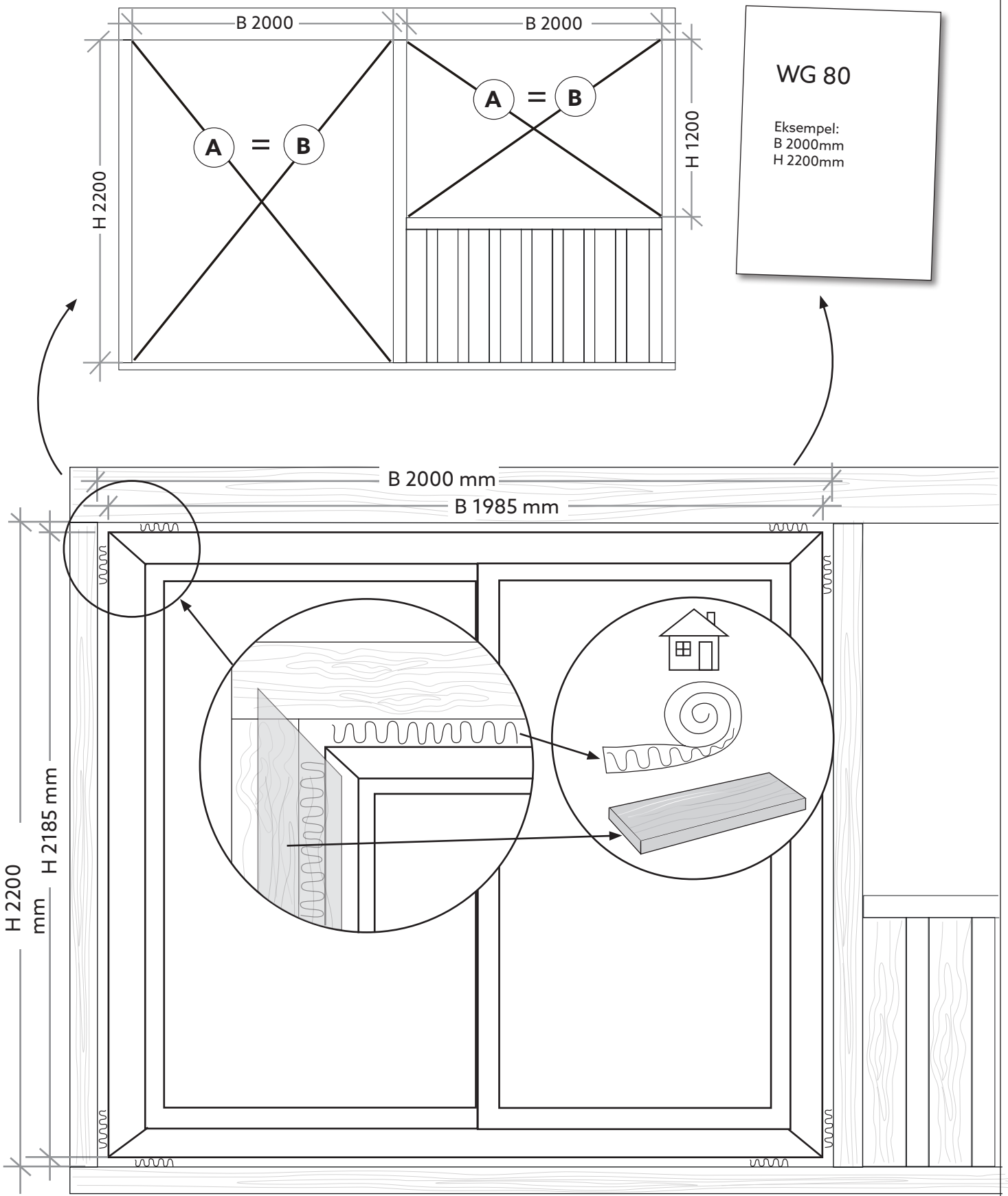
WG 80 Skydepartier

Det. nr	Profil	Art. nr	Beskrivning		
1		-	Dør	2	3
2		SL110	Karm 2-delt	4	-
3		ZZ154	Karm 3-delt	-	4
4		SL050	Plastindsats Karm	4	8
5		1000W-VG52	Plastprofil karm	6	9
6		80W-SL1053A	Aluminiumsskinne	2	3
7		80W-ACMX854	Hjørneforbindelse	16	16
8		80W-ACSL013A	Hjørnekobling	4	
9		80W-ACSL013B	Hjørnekobling	4	4
10		80W-ACZZ154AS	Hjørnekobling	-	4
11		80W-ACZZ154CS	Hjørnekobling	-	4
12		80W-ACSL030	Labyrinttætning	1	2
13		80W-ACSL024	Dræningsoverdækning	5	10
14		80W-ACSL020	Dørstyring	4	8
15		80W-ACSL035	Afløftningsbeskyttelse	2	2

1.1

NB! Nedenstående mål er kun eksempler. Fuge = 15 mm er fratrukket hulmål i højde og bredde. Kun ved montering af WG80 i vores aluminiumsskelet skal der ikke fratrækkes til fuge.

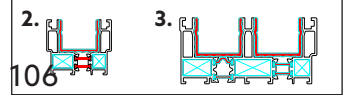
Kontroller altid målene på din ordrebekræftelse, og sammenlign med evt. tegning.



1.2

Læg karmprofilerne på et plant underlag.

På sidekarmene sidder en forudmonteret slutblik, på skydedøre ca. 106 cm fra bunden og på skydevinduer 40 cm fra bunden af sidekarmene. Afhængigt af om partiet er højre- eller spejlvendt, placeres sidekarmene i henhold til nedenstående instruktion.



Højrevendt

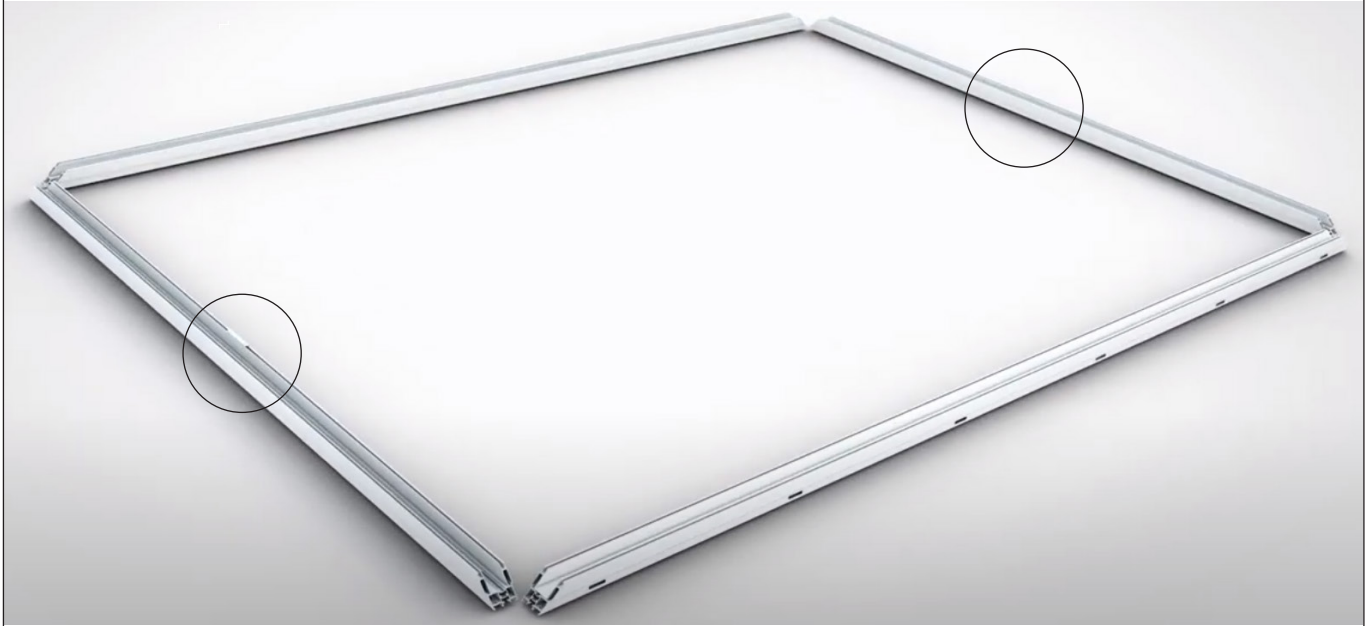
Højre sidekarm = Slutblik på ydersiden

Venstre sidekarm = Slutblik på indersiden

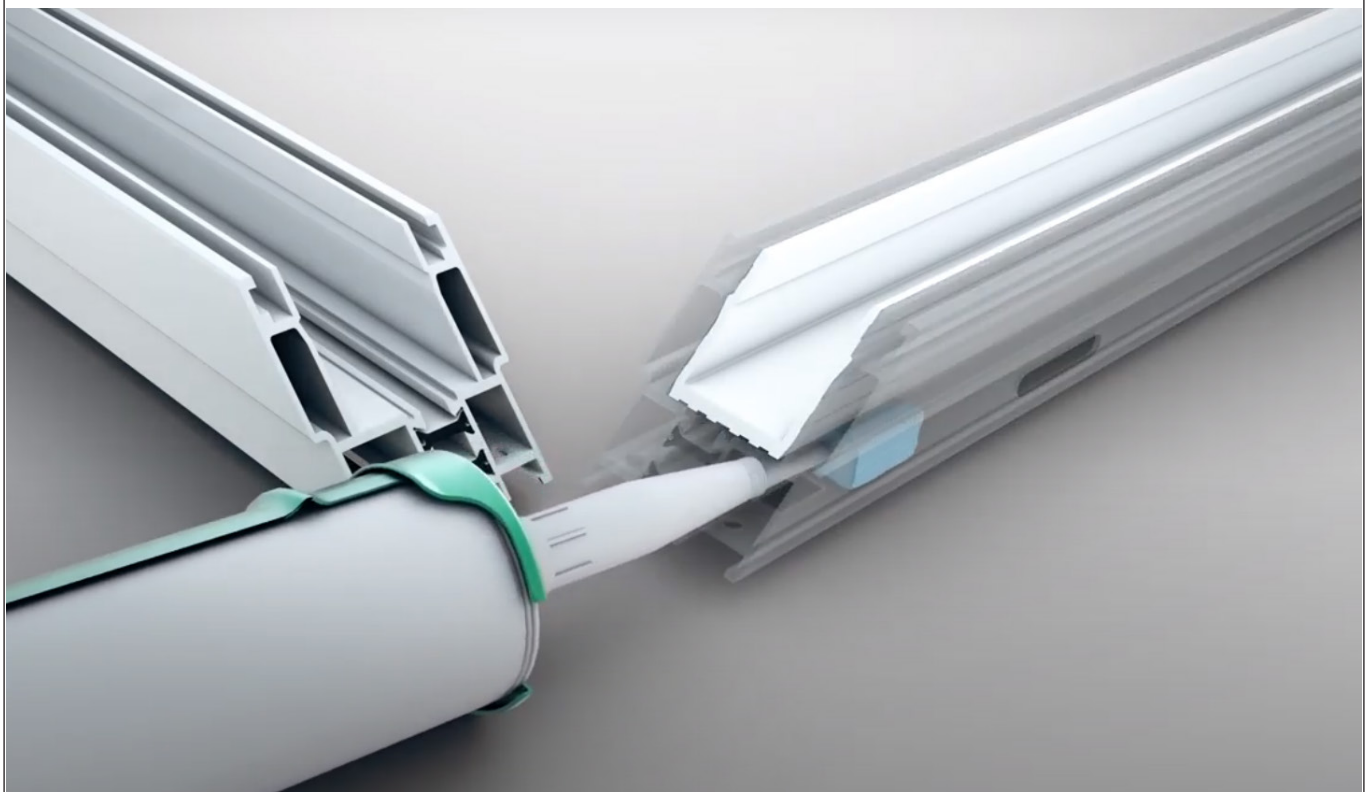
Spejlvendt

Højre sidekarm = Slutblik på indersiden

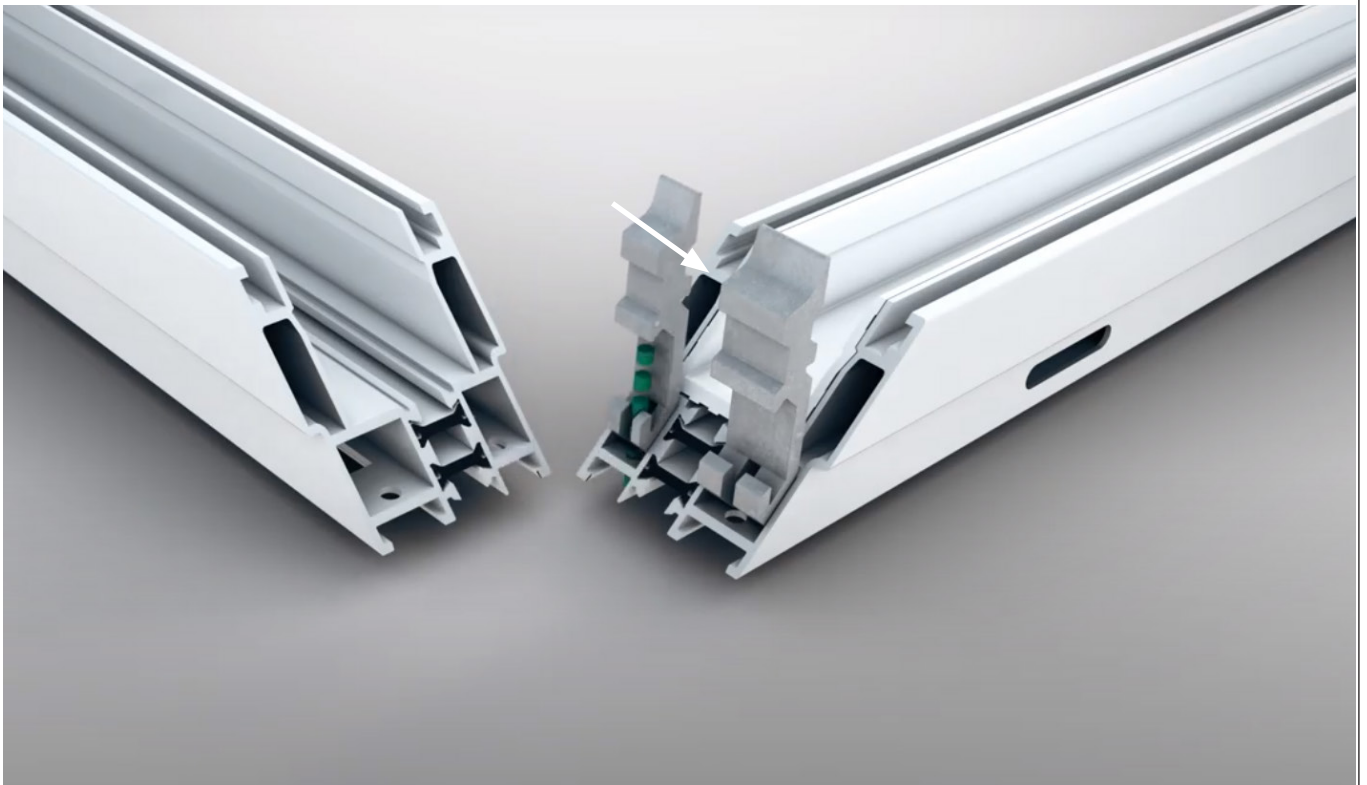
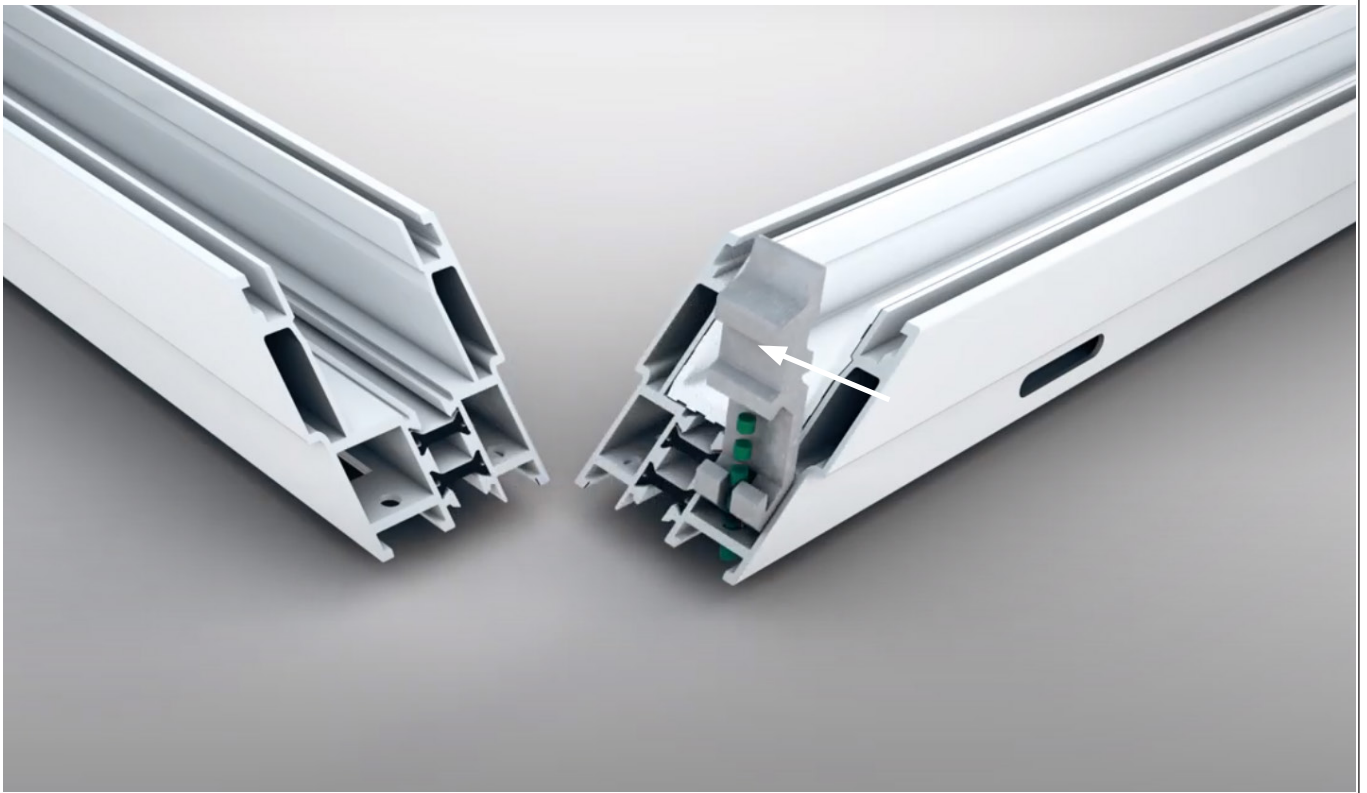
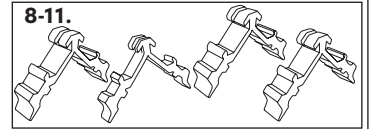
Venstre sidekarm = Slutblik på ydersiden



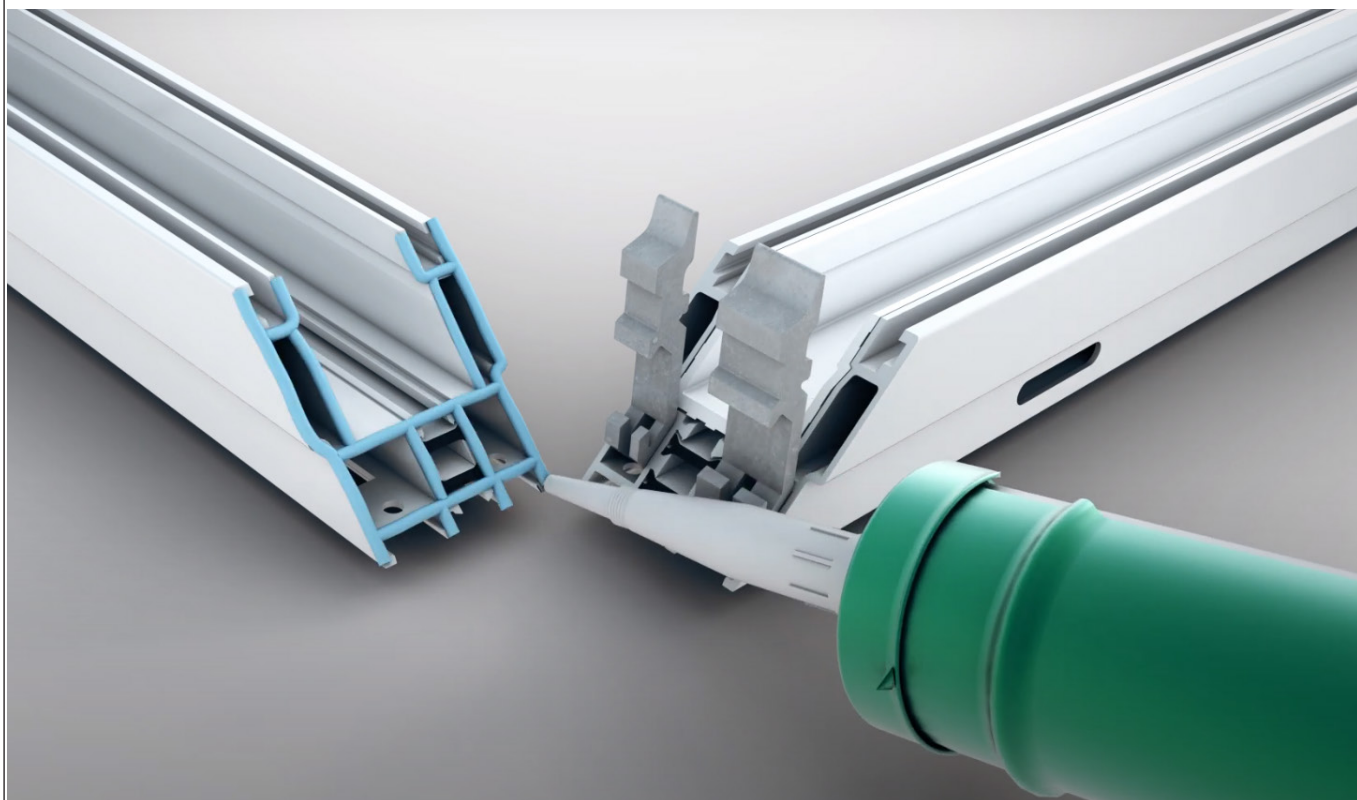
2. Fyld alle kamrerne i bundprofilen (med drænhul) ca. 50 mm ind..



3. Tryk hjørnekoblingerne på plads. NB! Det er vigtigt, at hjørnekoblingen vender rigtigt, og er på linje med hullet, se den grønne markering på billedet.

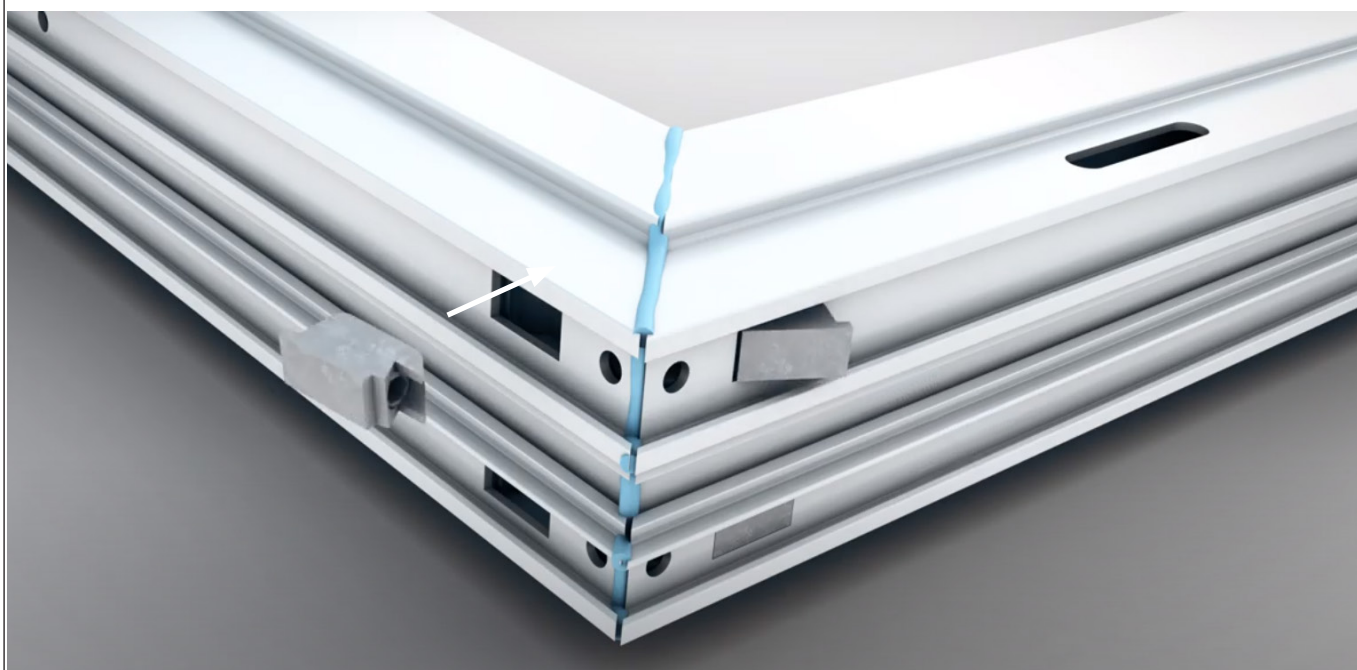
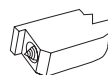


4. Fug alle vægge på karmprofilen, meget og omhyggeligt.

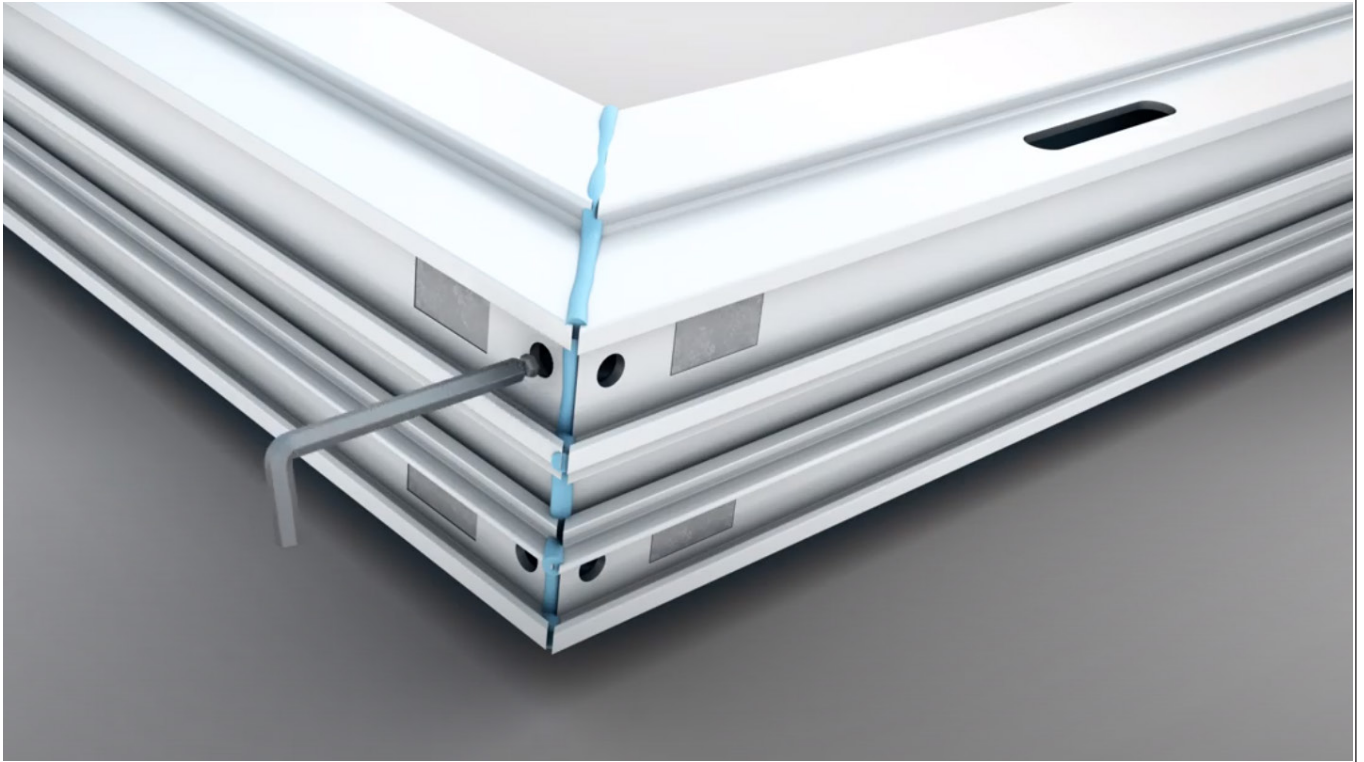


5.1 Før profilerne sammen, og placer hjørneforbinderne som på billedet.

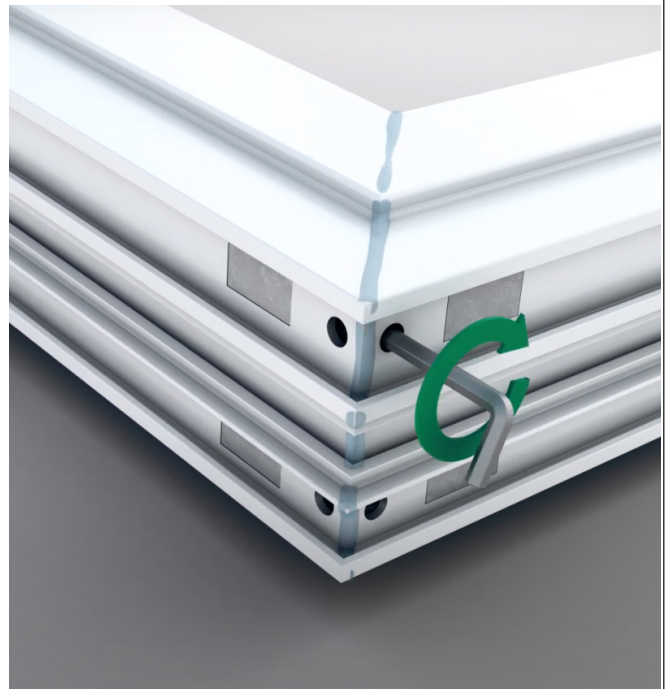
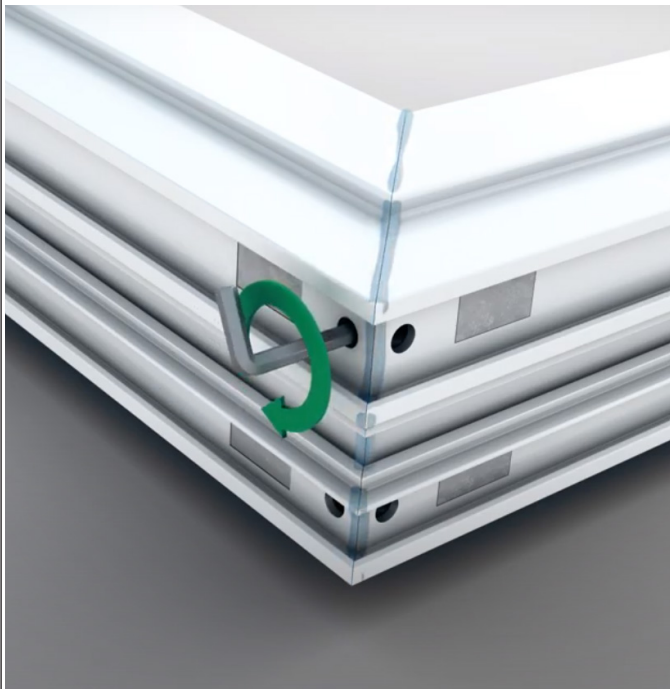
7.



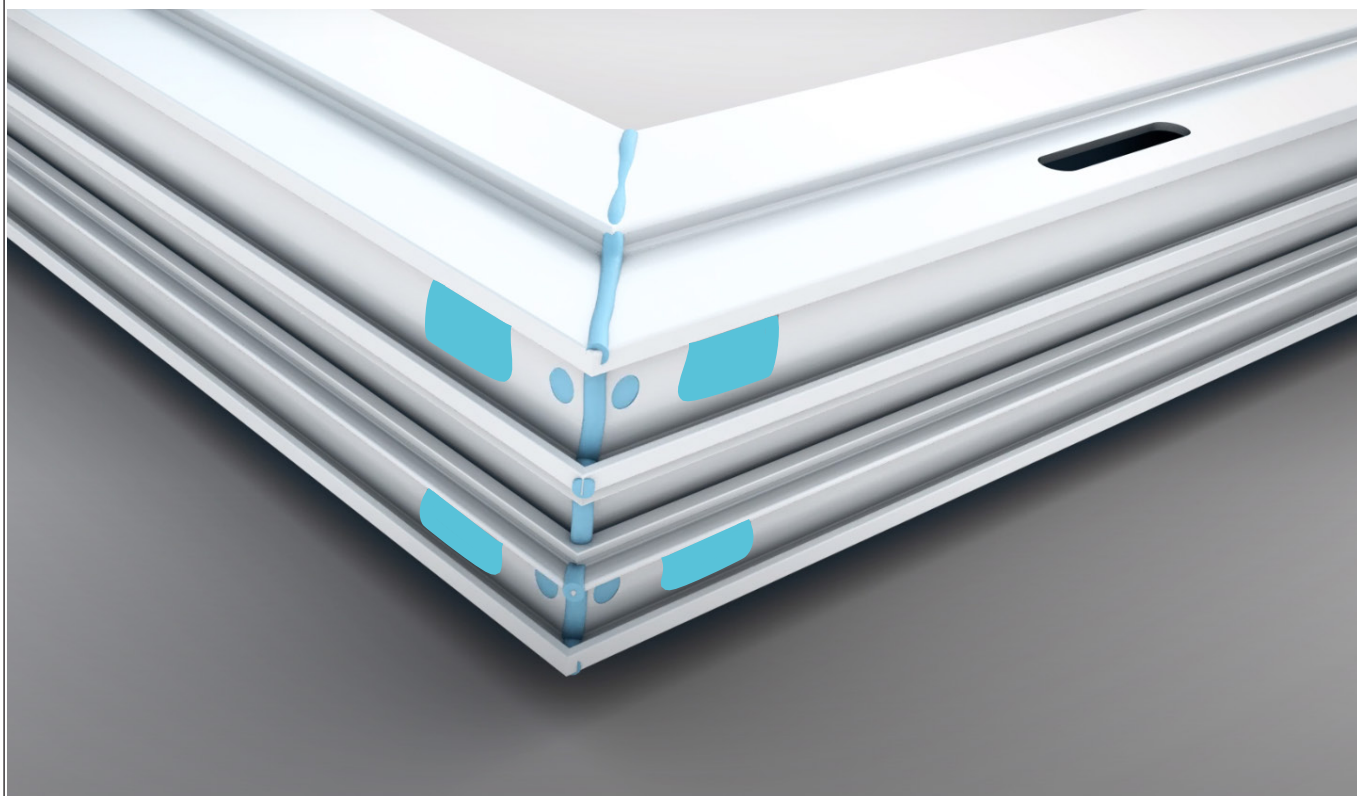
5.2 Spænd skruerne i hjørneforbinderne



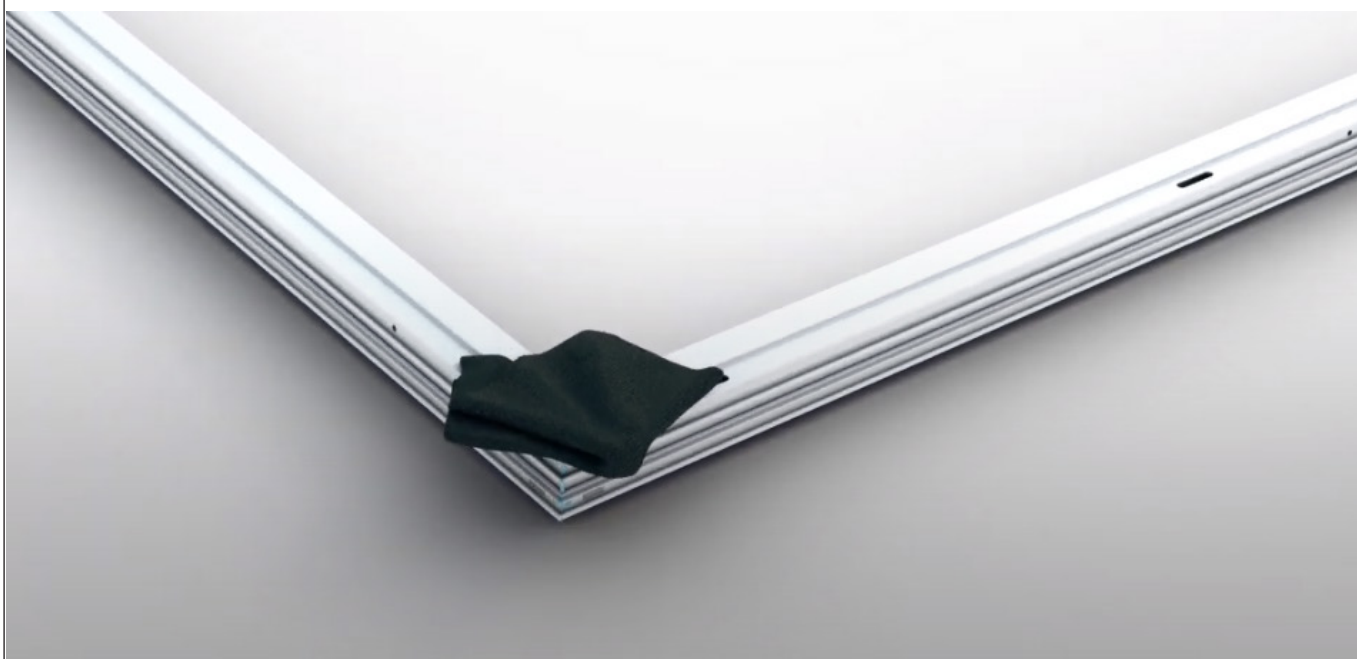
5.3 Hvis profilerne skraber mod hinanden, mens de spændes til, løsnes den første profil lidt. Fortsæt med at tilspænde den anden profil. Gå derefter tilbage til den første profil, og spænd den til.



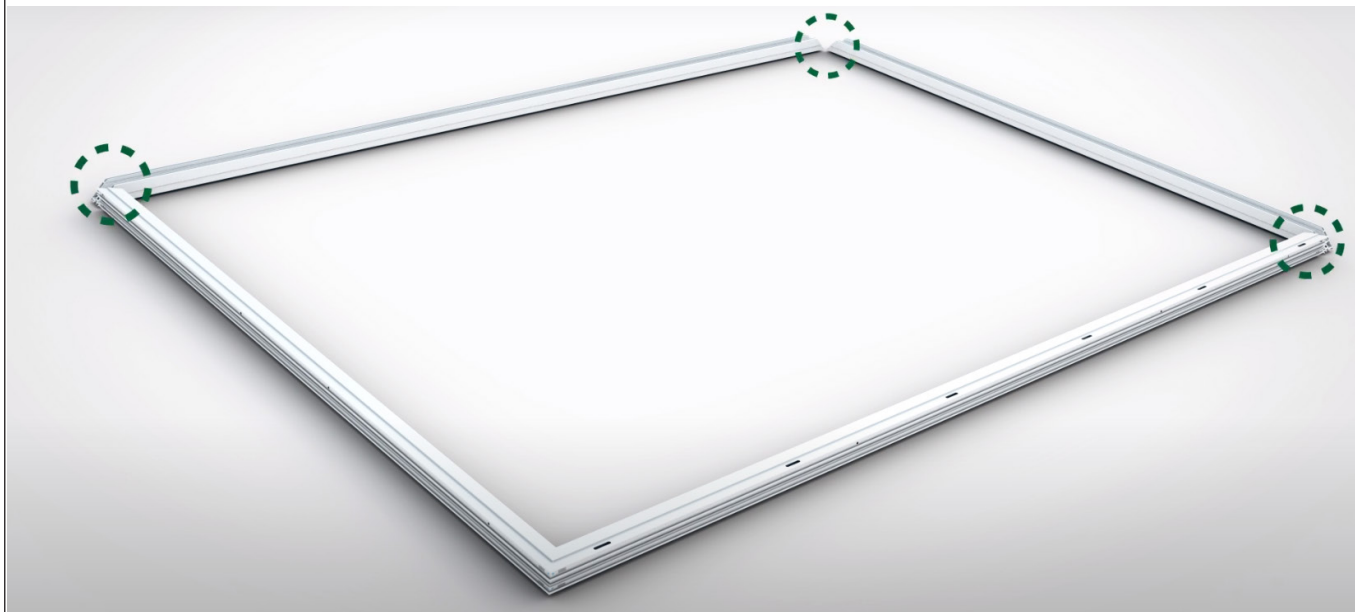
5.4. Fyld fugemasse i de runde huller og oven på hjørneforbinderne.



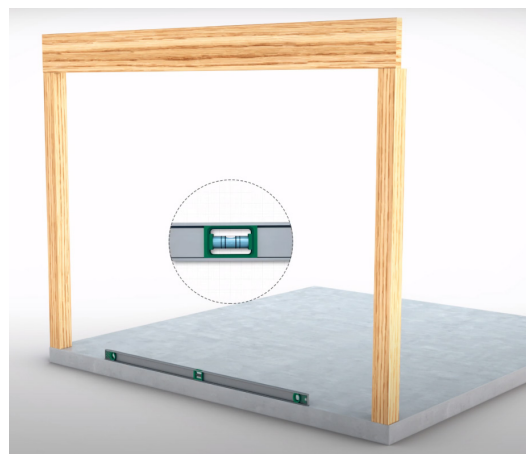
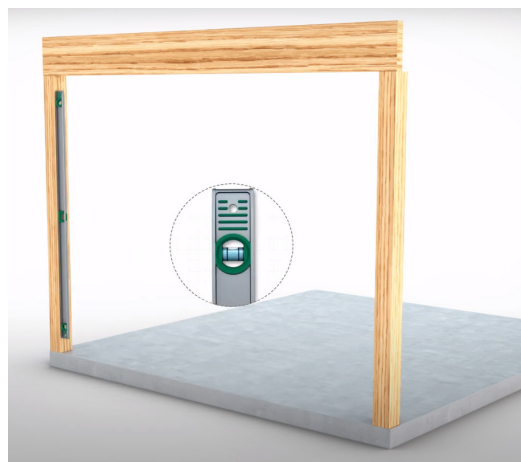
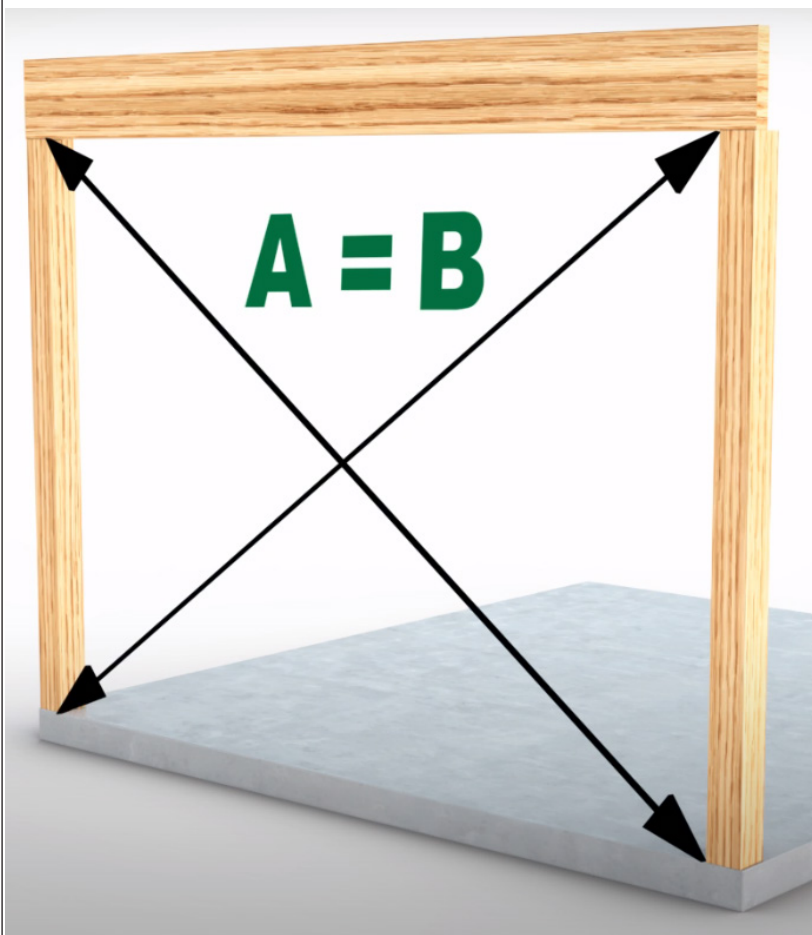
5.4 Tør overflødig fugemasse væk.



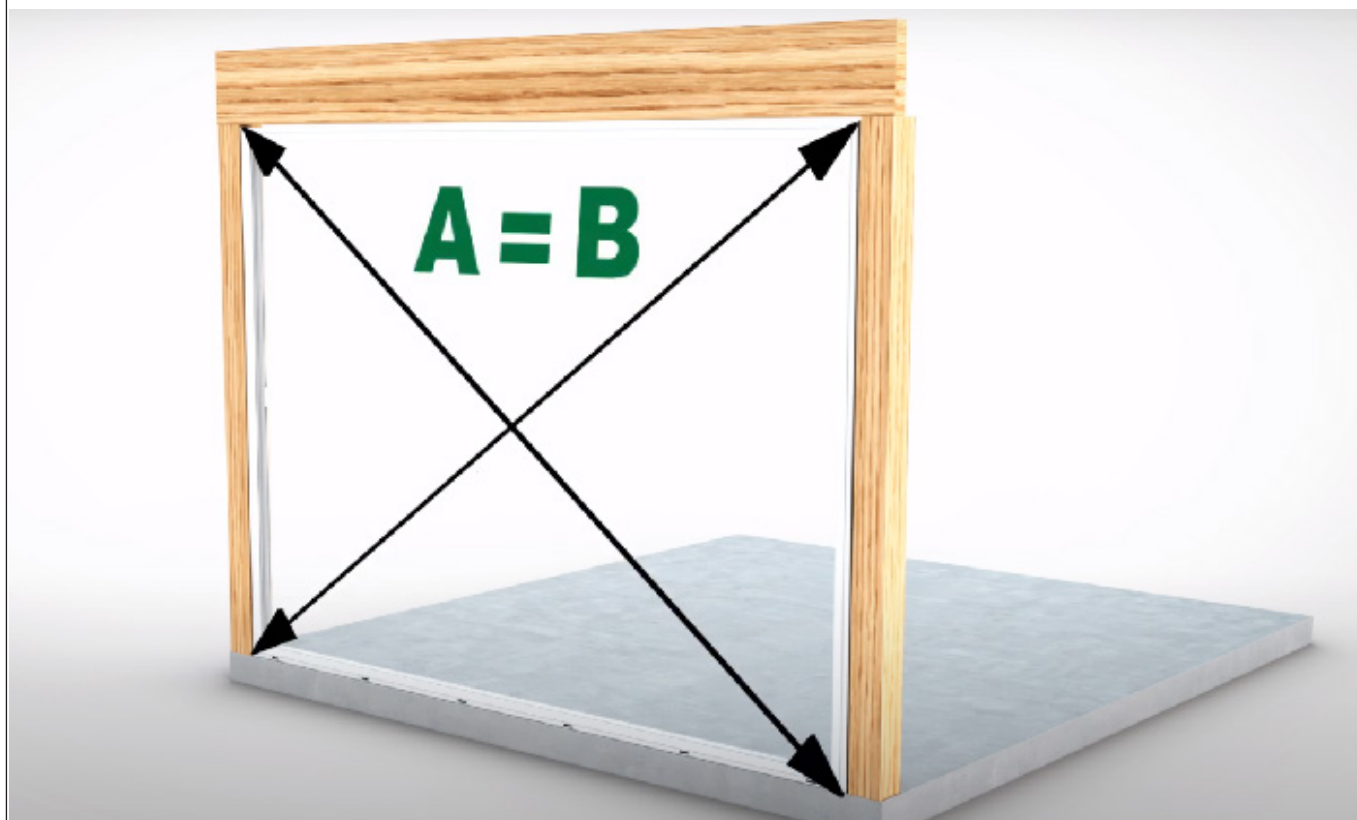
5.5 Gentag trin 3-5 i alle hjørner.



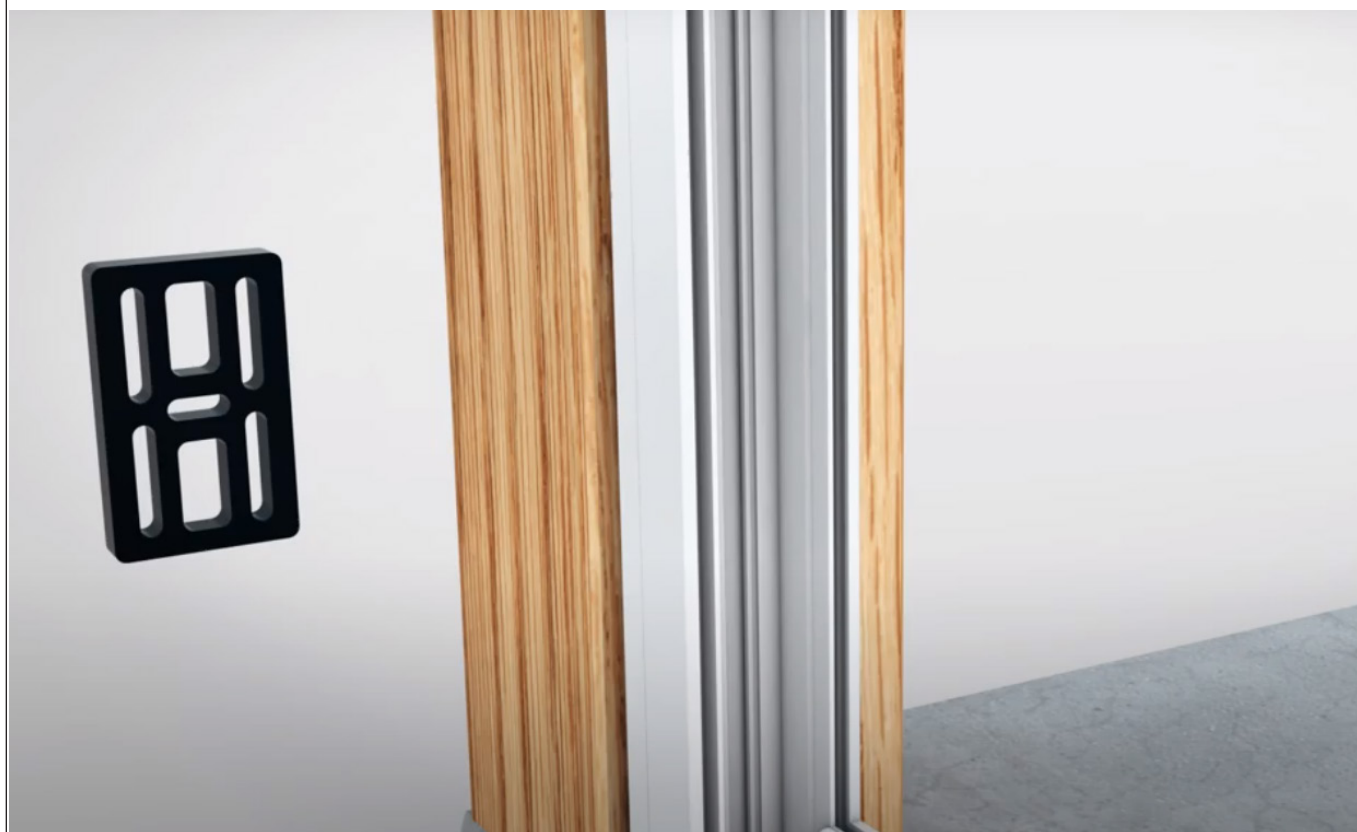
6. Krydsmål! Kontroller, at hullet, hvor partiet skal monteres, er i lod og vater.



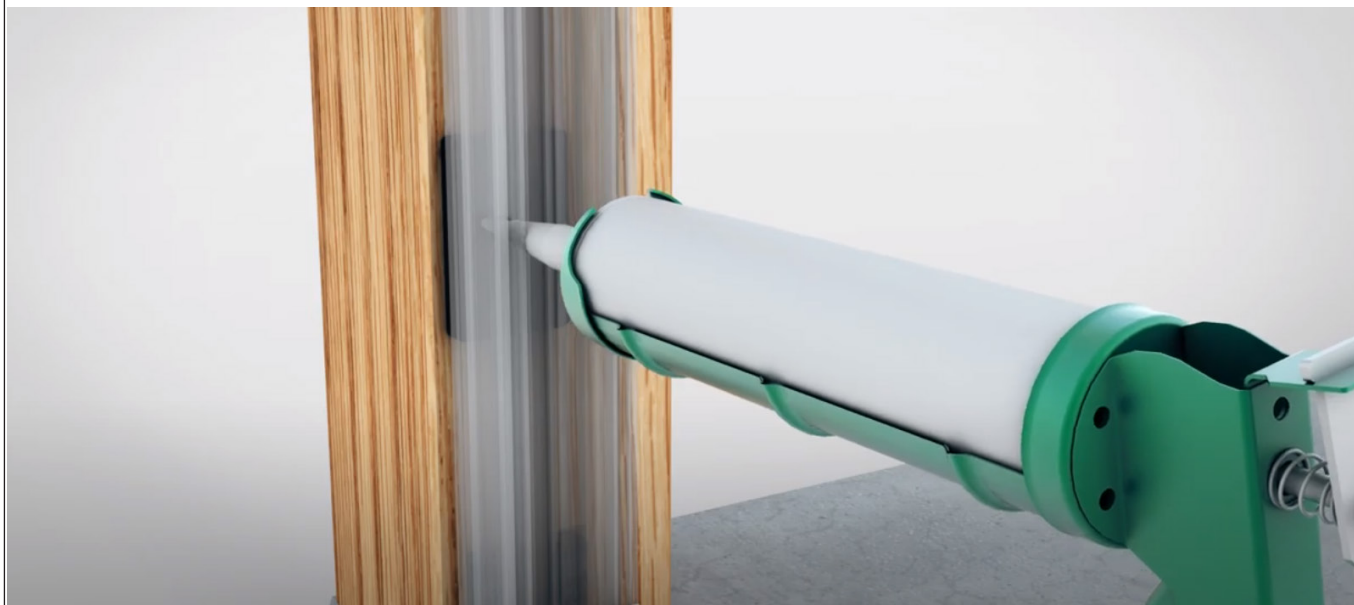
7. Løft karmen ind, og krydsmål også denne. (NB! Se første punkt i »Vigtigt at være opmærksom på inden montering«).



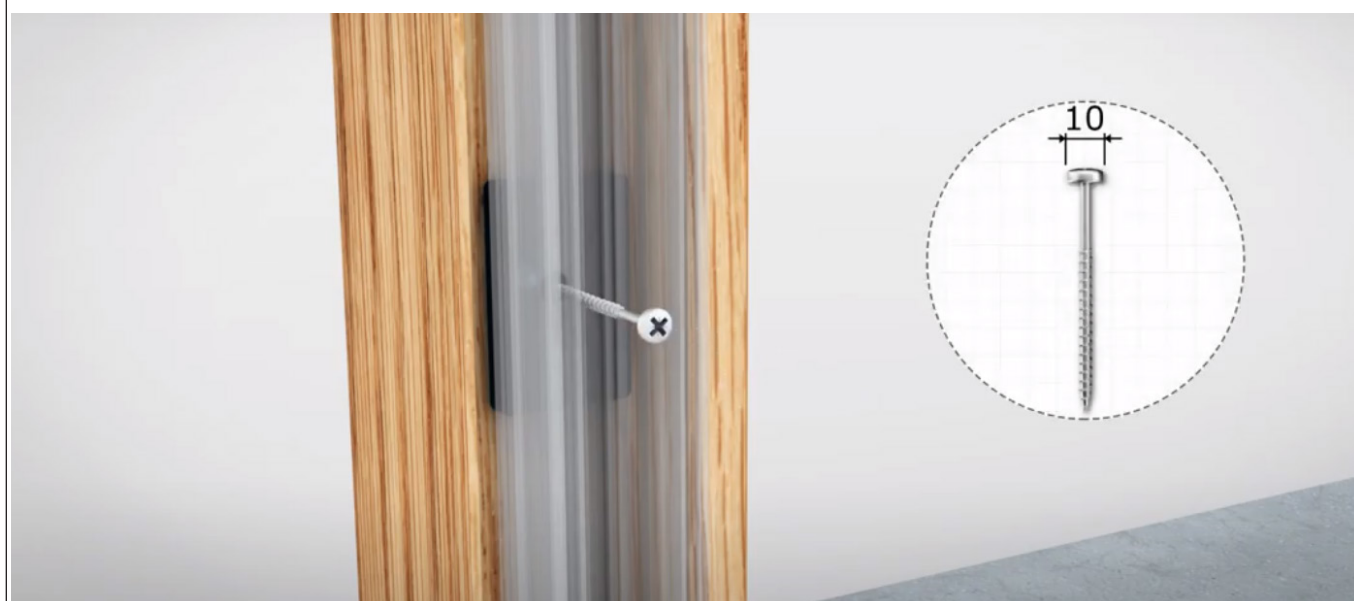
8. Sæt en passende afstandsskive mellem karm og stolpe.



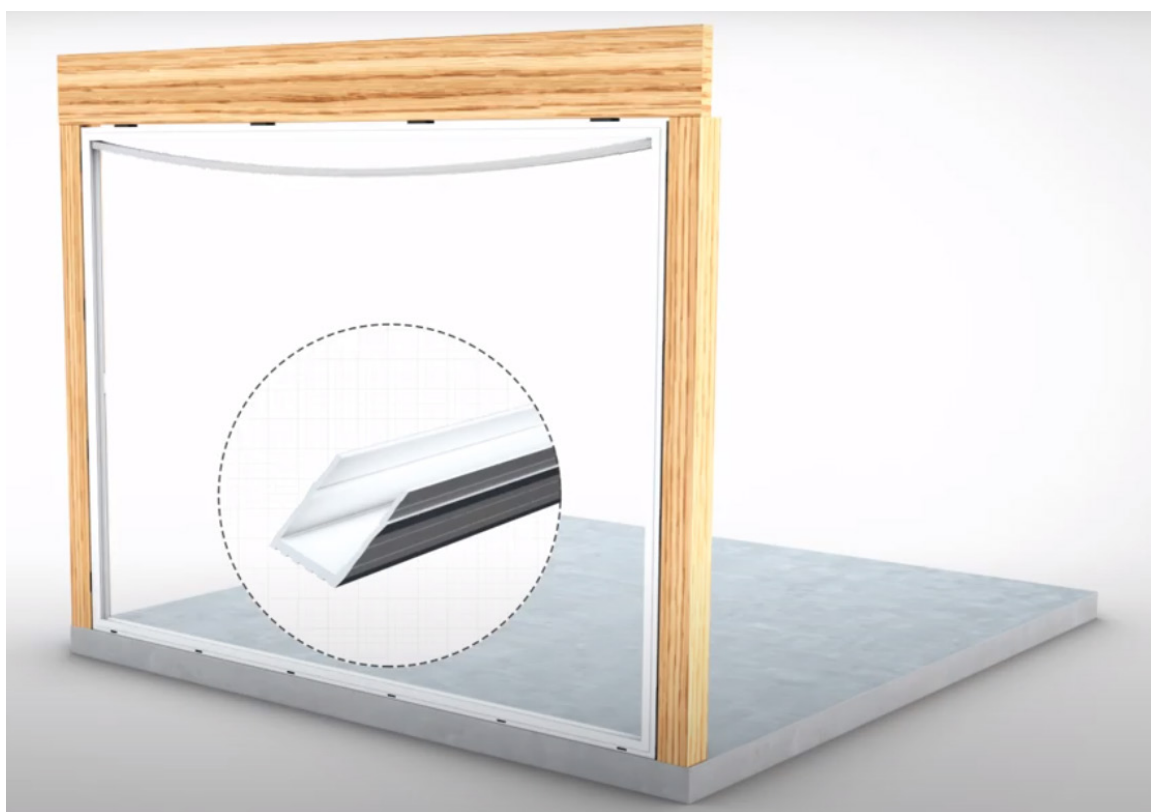
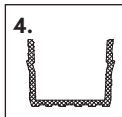
9.1 Fug i det forborede hul.



9.2. Skru partiet fast med skruer, der er egnet til det bagvedliggende materiale, i alle huller. NB! Skruhovedet må ikke være større end 10 mm. Skrue til fastgørelse medfølger ikke.

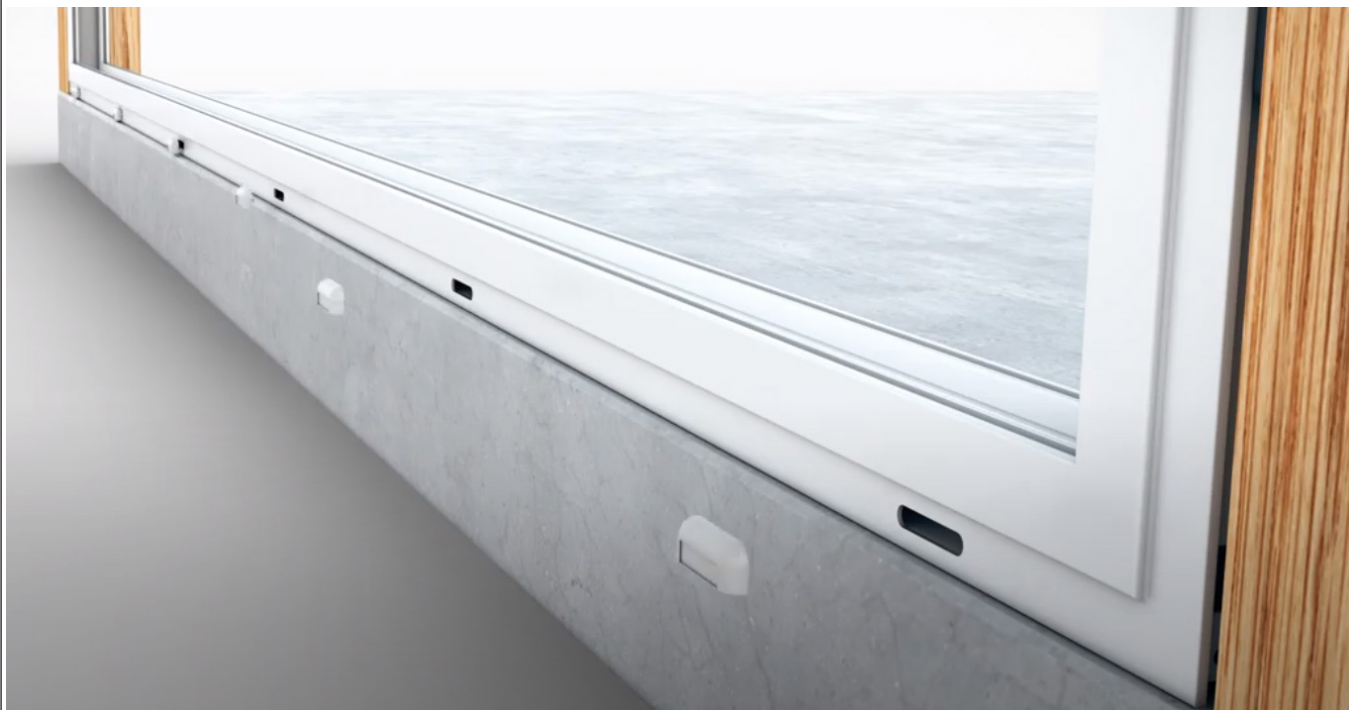


10. Monter plastindsatserne i top og sider. I karmens bundprofil er plastindsatsen færdigmonteret fra produktionen. Fug i nederste hjørne.



11. Sæt drænlåg på plads over drænhullerne i bundprofilen.

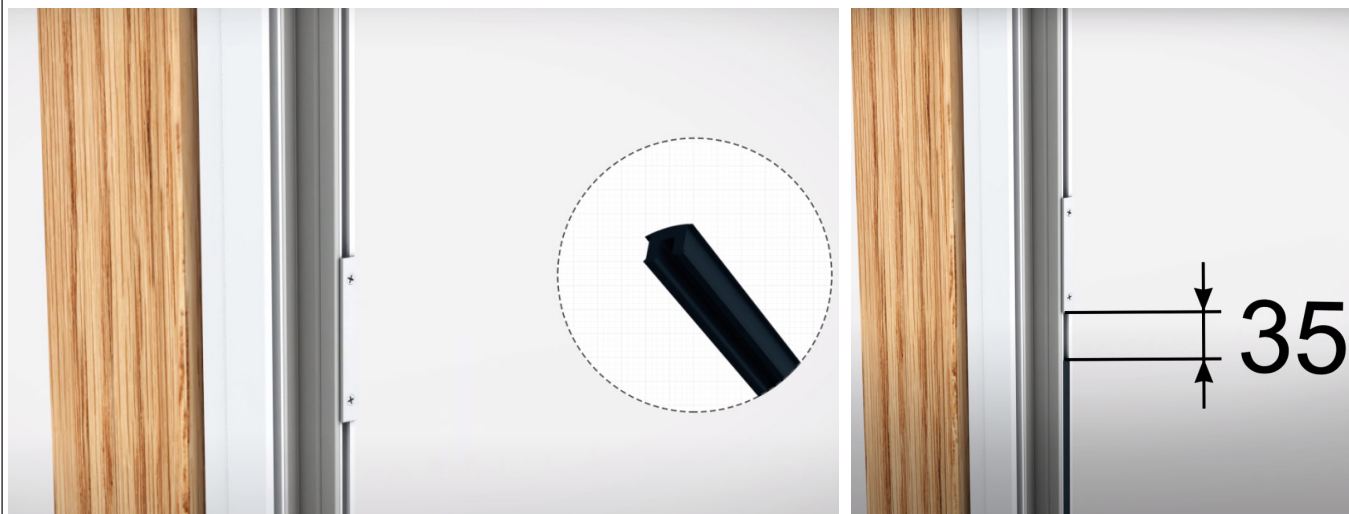
13.



12.1 Monter aluminiums-skinneprofil i bundprofilen.



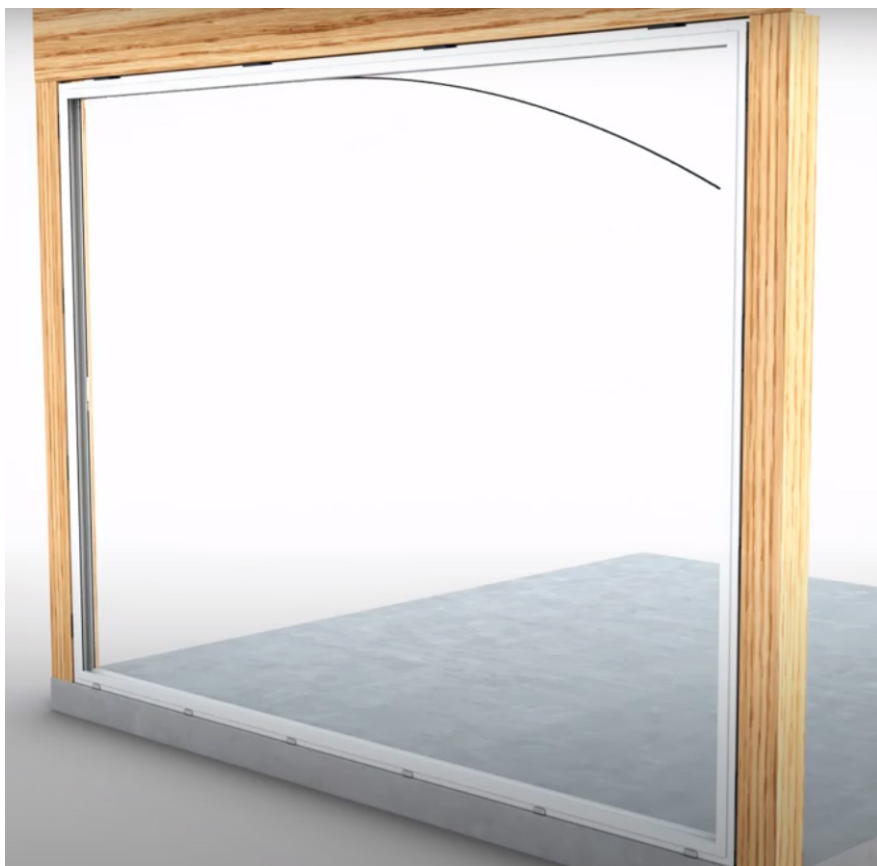
12.2 Monter først plastlisten under slutblikket.
Afstanden mellem dækliste og slutblik bør være ca. 35 mm.



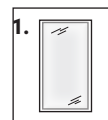
12.3 Monter derefter den øverste plastliste. Skær ca. 15 mm længere end slutblikket, og stik listen ind bag slutblikket.



12.4. Fortsæt med plastlisten i de øvrige spor.



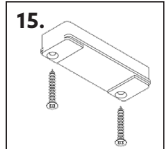
13.1. Løft først døren, som skal stå i det inderste spor.



13.2. Fortsæt derefter med næste dør.



14. Skyd dørene til siden, og monter afløftningsbeskyttelse.



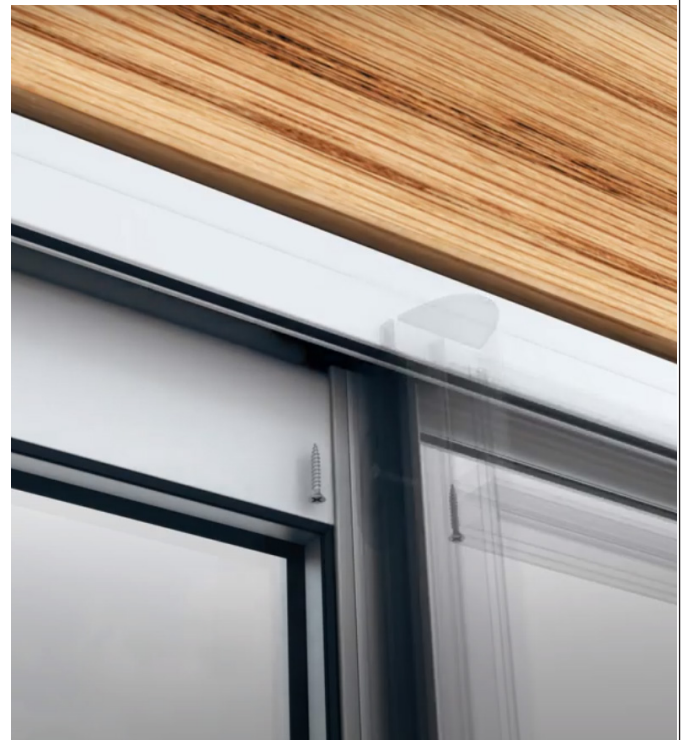
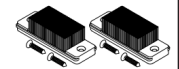
- 15.** Skru styreklodsens (dørstyring) fast i alle hjørner på dørene med de medfølgende skruer og fug dækprofilen fast.

14.



- 16.** Klem labyrinttætning ind over dørene, og skyd den ind i overgangen, så børsterne havner mellem dørene. Skru derefter labyrinttætningen fast med de medfølgende skruer.

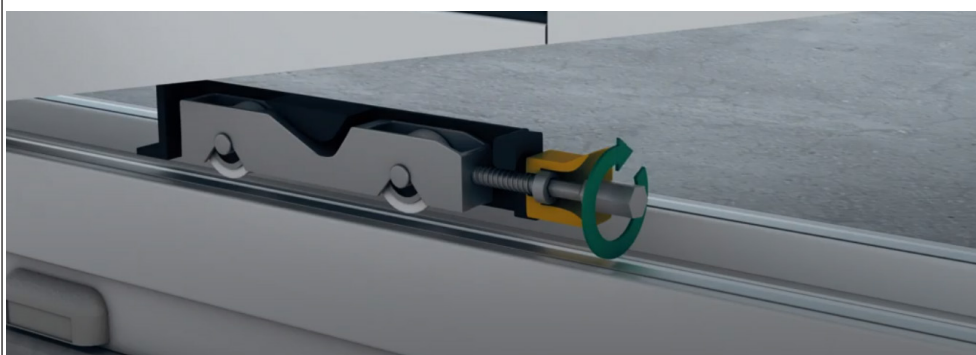
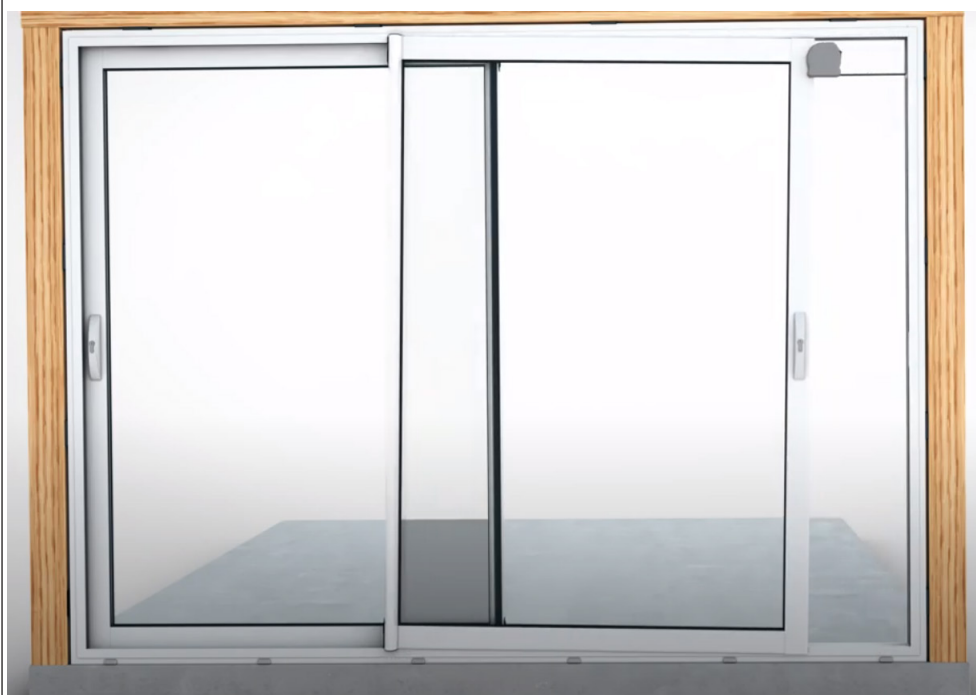
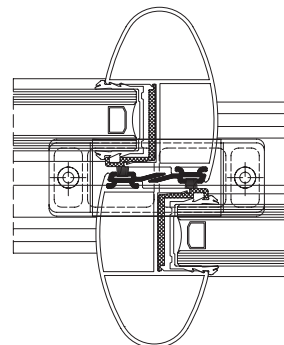
12.



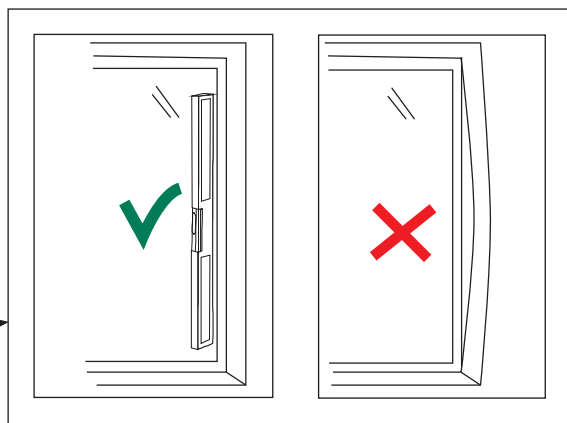
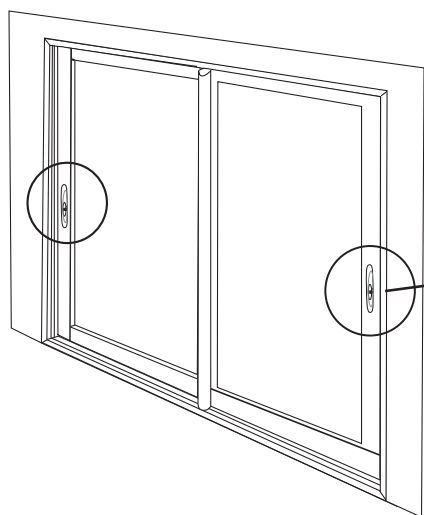
17. Juster eventuelt hjulsporet i bundprofilerne, så dørbildet står parallelt med karmen, og så låsen ligger i samme linje og samme højde som slutblikket.



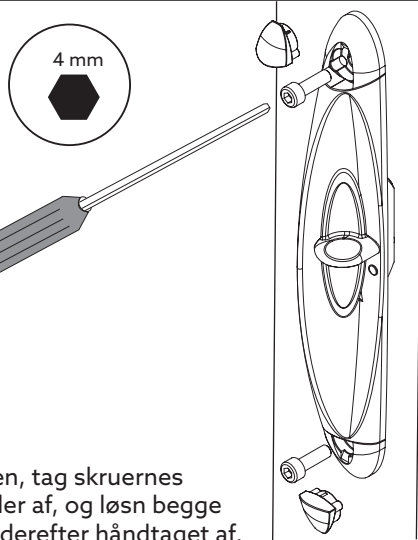
Snitretning
overlap



18. Juster lås

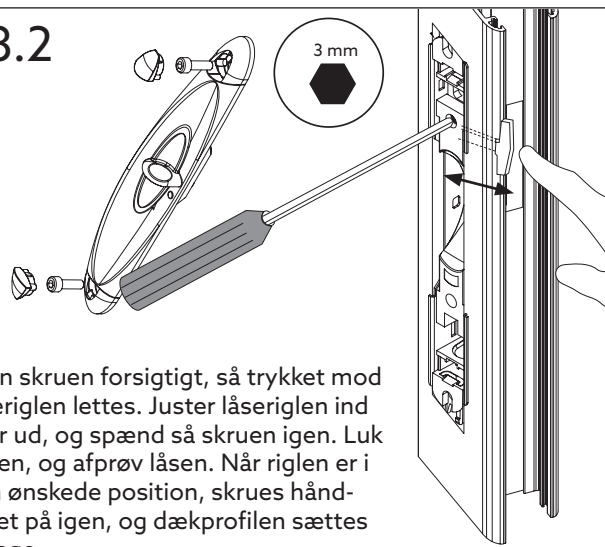


18.1



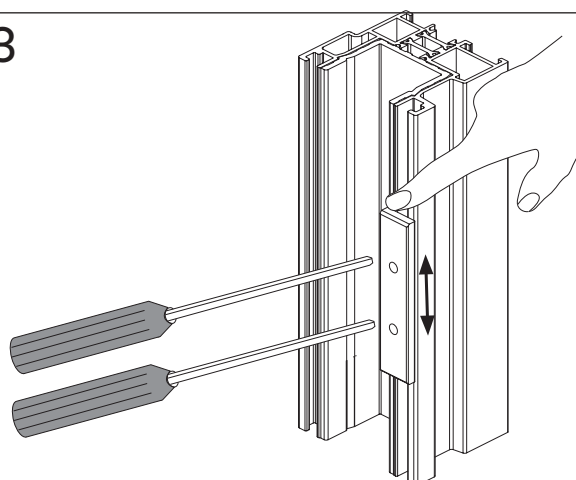
På indersiden, tag skruernes to dækprofiler af, og løs de to skruer. Løft derefter håndtaget af.

18.2



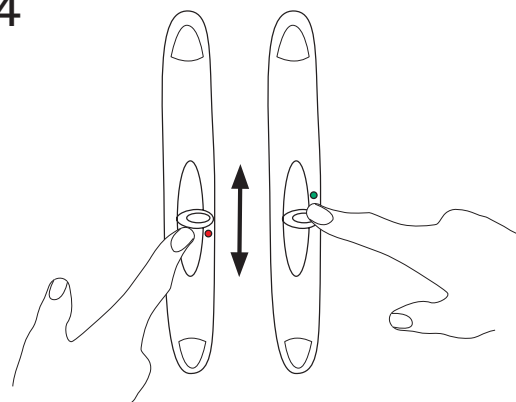
Løsn skruen forsigtigt, så trykket mod låseriglen lettes. Juster låseriglen ind eller ud, og spænd så skruen igen. Luk døren, og afprøv låsen. Når riglen er i den ønskede position, skrues håndtaget på igen, og dækprofilen sættes tilbage.

18.3



Hvis låseriglen ikke griber ind i slutblikket, løsnes skrueene, og slutblikket justeres op eller ned. Spænd derefter skrueene igen.

18.4



Lås ved at trykke op og åbn ved at trykke ned.

19. Monter eventuel beskyttelse på ydersiden og tætninger indefra. NB! Medfølger ikke.

Råd om pleje

Glas

- WG80-glas skal rengøres som almindeligt glas.
- Anvend et almindeligt middel til vinduespudsning, rigeligt med vand og en blød, frugfri klud eller gum miskraber.
- Husholdningssprit eller acetone kan opløse vanskelige pletter. Sidol eller et andet skånsomt pudsemiddel kan polere andre vanskelige pletter væk. Pudsemidlet vaskes væk med husholdningssprit. Vask derefter ruden som normalt.
- Undlad at anvende en skraber, metalgenstande eller ståluld til at fjerne vanskelige pletter.

Aluminiumprofiler

- Anvend mild sæbe, opvaskemiddel eller blot almindeligt vand er tilstrækkeligt til at rengøre profiler.
- Fjern snavs, der kan forvolde skade på sporprofiler og hjul.
- I tilfælde af farveaflejring fra gummislisten på profiler og skelet anvendes limfjerner til rengøring.

OBS! For at undgå personskaade og fuglekollisioner anbefaler vi, at f.eks. vores glas dekorationer "rovfugl" eller "svale" anvendes på alle glasoverflader.

Vigtigt at tænke på...

Undgå kondens

Uanset om man har valgt almindeligt glas, energiglas eller termoruder, kan der opstå kondens på ruderne. Kondens skyldes, at kolde overflader og kold luft "bærer" fugt dårligere end varme overflader og varm luft. I visse tilfælde kan kondens være et engangsfænomen, mens det i andre tilfælde skyldes mere langvarige fugtproblemer. Vi har herunder angivet de mest almindelige problemer og forslag til afhjælpning.

Fugt fra boligen

Når man åbner terrassedøren, strømmer varm, fugtig luft ud i udestuen. Hvis luften derude er koldere, kondenseres fugten på de koldeste overflader. Afhjælpning: Ventilér/luft ud

Fugt fra mennesker

Mennesker afgiver meget fugt, og er der flere samlet, kan der opstå dug på ruderne. Afhjælpning: Ventilér/luft ud

Fugt fra planter

Også planter afgiver meget fugt, og hvis man vil anvende udestuen som kombineret drivhus/udestue, kan man få problemer med kondens. Afhjælpning: Mekanisk ventilation med f.eks. en badeværelsesventilator eller lign.

Dårligt vejr

Hvis der falder meget nedbør inden for en kort periode, samtidig med at temperaturen falder hurtigt, kan der opstå dug. Ingen aktivitet nødvendig: Duggen forsvinder igen ved omslag i vejret.

Jordfugt

Har man et åbent lag træbjælker og fugtigt terræn, kan jordfugten trænge op i udestuen. Afhjælpning: Anvend et lag makadam eller sand under bjælkelaget. I sand- eller makadamlaget skal man desuden lægge plastfolie som "dampspærre". Alternativt kan gulvet tættes.

Fugt fra betonplade

Det tager meget lang tid for en betonplade at tørre helt (mellem 1 og 2 år afhængigt af ydre omstændigheder). I dette tidsrum afgiver pladen fugt, som kan forårsage dug. Afhjælpning: Ventilér fugten væk, og opvarm udestuen, når det er koldt (for at fremme tørreprocessen). Undlad at dække gulvet, da fugten i så fald kan være længere om at forsvinde.

Tætning mod konstruktion

VIGTIGT! Fastgørelse og forbindelse til terræn og facade løses af kunden. Inddæknings- og tætningstilbehør medfølger ikke. Se side 2.

Vigtigt med metalinddækning omkring partiet

Det er ekstra vigtigt med metalinddækning omkring partiet og tilsyn ved kraftig regn i kombination med vind, hvis partierne monteres kystnært eller på særligt udsatte steder.