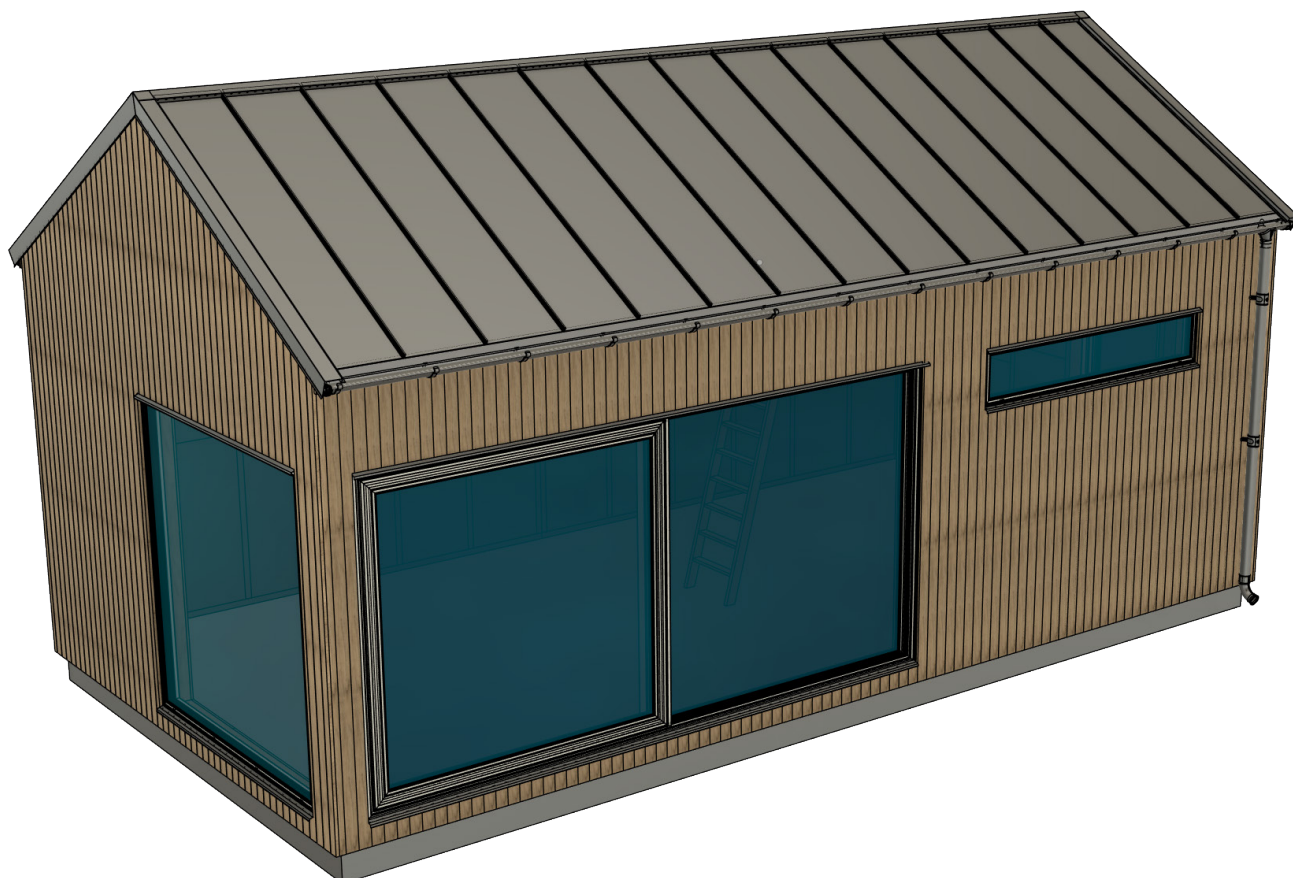


8230NO



Anneks

Saltak 25 & 30m²

Innholdsfortegnelse

Før montering	3	
Verktøy	3	
Komponenter vegg	4	
Komponenter tak	5	
Komponenter hems	5	
Montering		
Veggmoduler	6,8	
Mønebeslag		7,9
Terskel strimmel	8	
Trekkanke	8	
Takbjelker og korte regler	9	
Råspontlemmer og takpapp	10	
Monteringsstykker	10	
Insekt- og smådyrnett	11-12	
Vindduk	11	
Fasade	12-13	
Takskjegg Brett	13	
Tak og takrenner	13	
Innvendige vegger	14	
Vindavstivende vegg	14	
Innertak	15	
Hems	16-17	
Glasspartier og innvendige overflater	18	
Stige til hems	19	
Vedlikeholdsråd	20	
Kontaktopplysninger	20	

Før montering

- Les hele monteringsanvisningen før du begynner monteringen! Hvis anvisningen ikke følges, vil produktet kanskje ikke fungere optimalt, og garantien vil ikke gjelde.
- Willab Garden forbeholder seg retten til å gjøre endringer i material, konstruksjon og design.
- Annekset inneholder reisverk og alt du trenger for å lage et tett, isolert og ventilert hus-skall.
- Annekset ditt er unikt å bestille, se dine bestillingsunike tegninger for riktig plassering av glasspartier i veggmodulene.
- Annekset krever litt mer byggekompetanse enn Willab Gardens produkter vanligvis gjør. Hvis du føler deg usikker, konsulter eller lei en snekker for å få hjelp.
- Konstruksjonen krever et fundament å stå på, velg selv hvilken type fundament som passer hos deg.
Willab Garden kan levere to forskjellige fundamenter; en grunnpakke for støpte plater eller ISO SIP-fundamentet, som er et modulært fundament du bygger selv.
Les mer på willabgarden.no.
- Kontroller fundamentets dimensjoner før du starter installasjonen.
- Ekspansjonsskrue (13) for innfesting av vindavstivningsvegg til betongplate er inkludert i leveransen. Består fundamentet av et annet materiale trengs en tilsvarende skrue.
- Skruer for innfesting av veggmoduler i fundamentet er ikke inkludert, bruk skruer tilpasset materialet i fundamentet.
- Behandle/mal alt panel og synlig tre minst én gang før monteringen starter.
Hvis panelet skal males med fasademaling, pass på å velge grunningsmaling i bestillingen, da blir panelet grunnet på fabrikken vår og sparer inn mange arbeidstimer. Påfør deretter minst to sluttstrøk med fasademaling, i henhold til instruksjonene for den valgte fargen.
- Beslag rundt vindur og dører er viktig å montere korrekt, det er en viktig detalj for at konstruksjonen skal holde tett. Rådfør deg alltid med en fagperson for den beste løsningen. Leveransen inkluderer to varianter av standard metallplater, bestem om dette er den beste løsningen for annekset ditt.

Til innfesting i fundament



Komponenter Vegg

Det.nr	Art.nr.	Beskrivelse	Spesifikasjon
1	9532	Terskel strimmel	150x20000 mm
2	9160-4200	Veggstender	45x145 mm
	9160-4200	Ekstra veggstender	45x145x4200 mm
3	9641-5000	Limtrebjelke	115x360 mm
4	9618	Limtrebjelke	56x270 mm
5	9615	Limtrebjelke	42x180 mm
6	9611	Limtrebjelke	42x180 mm
7	9554-1	Vindduk, MB 522	1400 mm x 25 m/rull
8	9162	Lekt	12x47x5100 mm
9	9161	Spikerslag	28x70x4200 mm
10	9179-3300	Ytre panel	22x95x3300 mm
	9179-3900	Ytre panel	22x95x3900 mm
11	9187-51	Takskjegg Brett	22x120x5100 mm
12	30083	Trekkankre	588x60x63 mm HTT22E
13	30082	Ekspanderskrue M2F	M16-145/30
14	30085	Vinkelbrakett	102x102x80-2,5 mm ANP25101080
15	30080	Ankerskrue C4	5,0x40 mm 250 st/pakke
16	-	Sponplateskrue	3,9x28 mm
17	9688U	Skrue	5x80 mm
18	9689U	Skrue	6x100 mm
19	2074-2	Trådspiker	75X2,8 mm VFZ 250 st / pakke
20	2075	Isolering vegg	145x1160x560 3,9 m2/pakke
21	9530	Vario X-tra	40000x1500
22	9531	Vario Bond	Skarvtejp 25 m
23	-	Kryssfiner	15x1200x2500
24	-	Underbeslag	40X2000 mm
25	-	Overbeslag	40X2000 mm
26	-	Insektnett	

Komponenter Tak

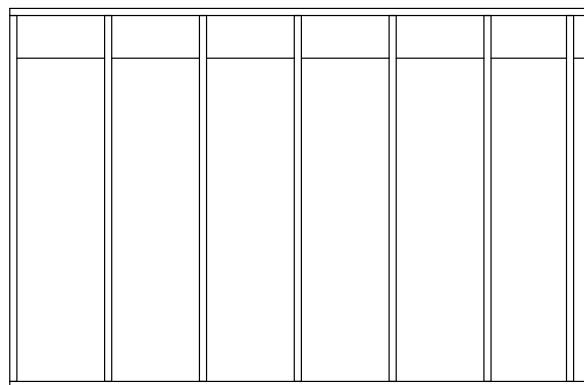
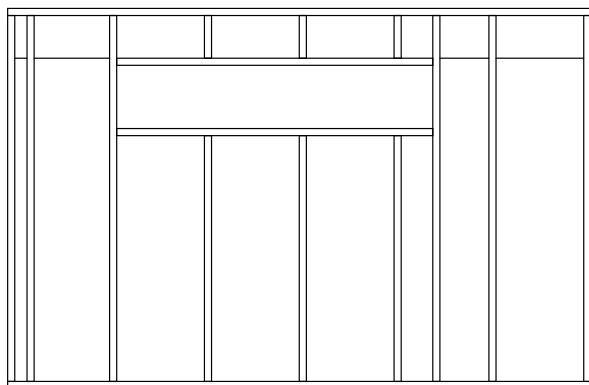
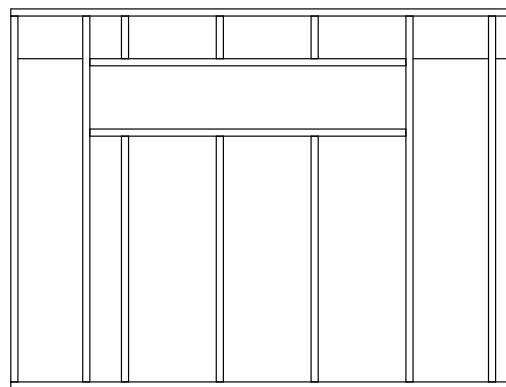
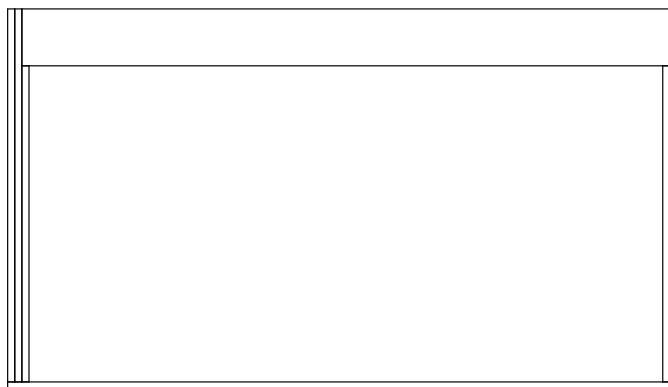
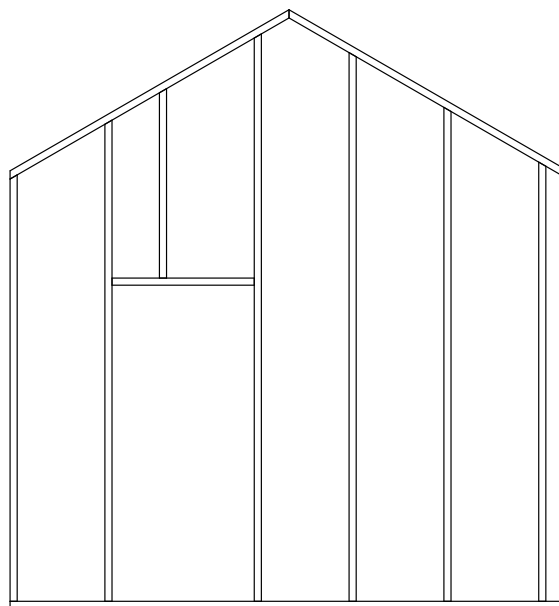
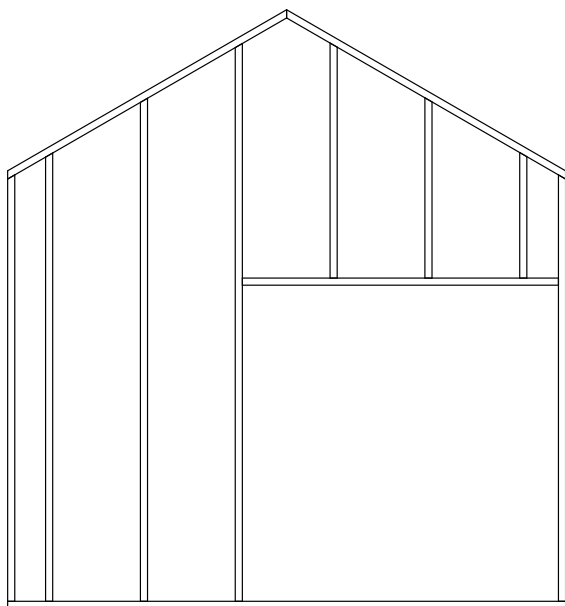
Det.nr	Art.nr.	Beskrivelse	Specifikation
27	9563	Takstol	66x315 mm
28	8230BA-25	Mønebeslag snølast 1 - 2,5	
	8230BA-55	Mønebeslag snølast 3 - 5,5	
29	9196	Kort regler	45x70x2400 mm
30	9187-42	Lekt luftspalte	22x25x4000 mm
31	9554-1	Vindduk MB 522	1400 mm x 25 m/rull
32	2075	Isolering tak	145x1160x560 3,9m2/pakke
33	30084	Vinkelbrakett	160x50x40-3,0 mm AH16050-R
34	30081	Ankerskrue C4 250 stk./pakke	5,0x50 mm
35	9530	Vario X-tra	40000x1500
36	9531	Vario Bond	Skarvtejp 25 m
37	9161	Spikerslag	28x70x4200 mm

Komponenter Tilvalg Loft

Det.nr	Art.nr.	Beskrivelse	Specifikation
38	9614	Limtrebjelke	42x180x3500
39	9613	Limtrebjelke	42x180x3000
40	2075	Isolering 145 mm	Glassull 1160x560 mm
41	9161	Spikerslag	28x70x4200 mm
42	9554-1	Vindduk, MB 522	Bredde 1400 mm, 25 m/rull
43	30086	Balksko innvendig	45x127
44	30080	Ankerskrue	40 mm
45	9161	Spikerslag	28x70x4200 mm

1. BYGG VEGGMODULER

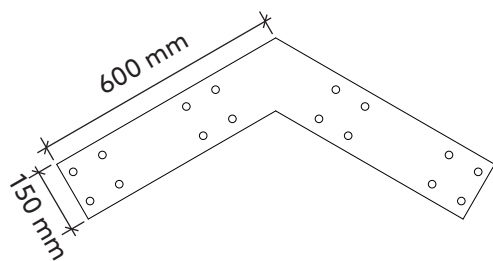
- Skru sammen alle veggmoduler av spiker-slag og bjelker, se tegninger for hvordan hver modul bygges sammen.
- Bruk skrue (18), dimension 6x100 og vinkelbrakett (14) for å skru modulene sammen.
- Modulene må tilpasses på stedet ved flytting eller tilvalg av vindur og dører. Se din bestillingsunike tegning for plassering og størrelse på åpninger.
- Tegningene under inneholder tilvalg av vindu på baksiden.



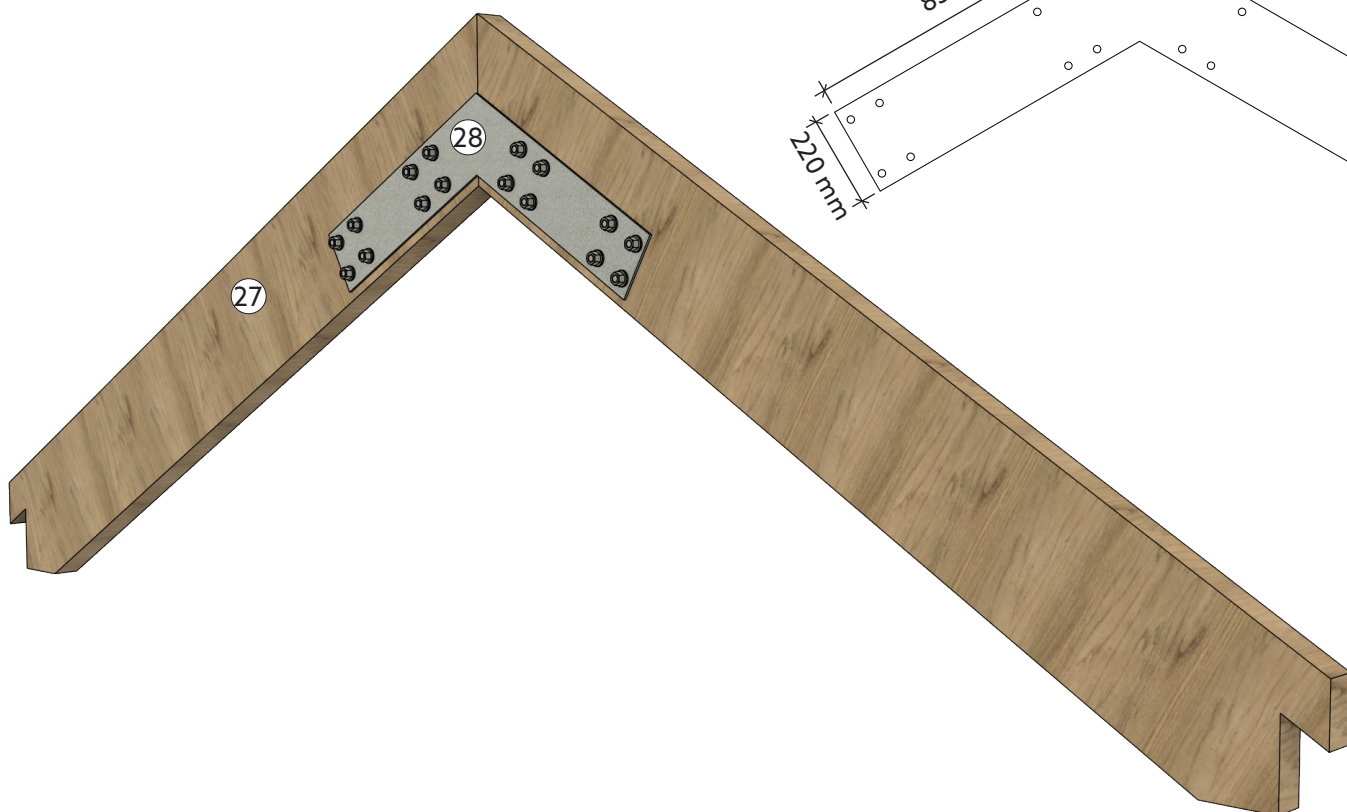
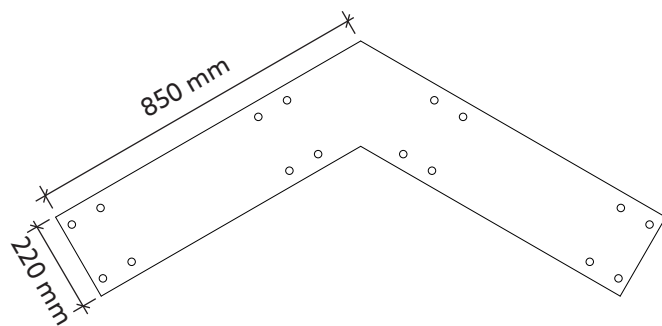
2. BYGG TAKSTOLER

- Skru sammen alle takstolene av bjelker (27) og mønebeslag (28).
- Takbjelkene er forberedt med hull til boltene som fester beslagene.
- Monter et beslag på hver side, fest med bolt og mutter, og stram til ordentlig.
- Det finnes to forskjellige mønebeslag avhengig av snøsonen der huset monteres. Kun én variant følger med i leveransen.

SNØLAST 1 - 2,5

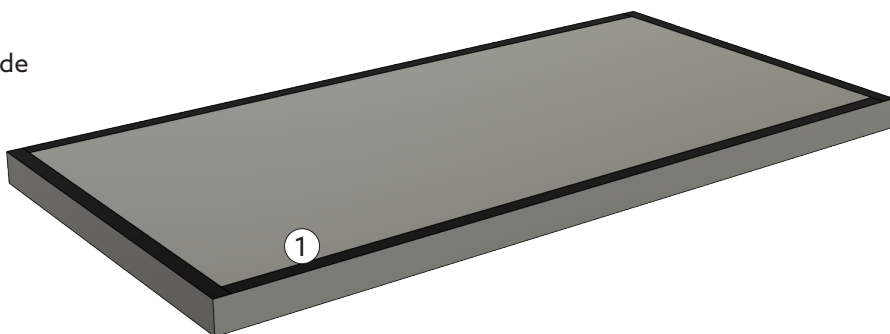


SNØLAST 3 - 5,5



3. TERSKEL STRIMMEL

- Legg ut terskelstrimmel (1) der veggmodulene skal plasseres.
- Fjern plasten på den selvklebende undersiden og trykk pappen på plass.



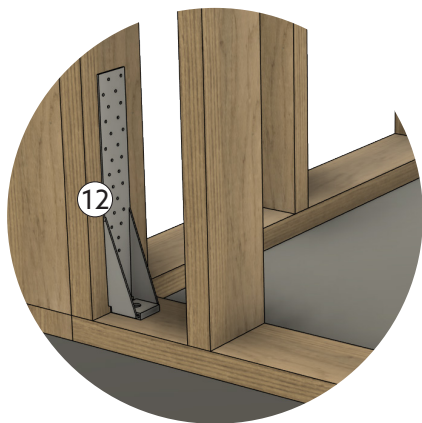
4. FEST VEGGMODULENE

- Sett modulene på plass, en om gangen.
- Støtte med bjelker om nødvendig.
- Fest til fundamentet med skruer som passer til underlaget ditt. Skruen er ikke inkludert.
- Skru modulene sammen etterhvert, med skruer (18), dimensjon 6x100 mm.



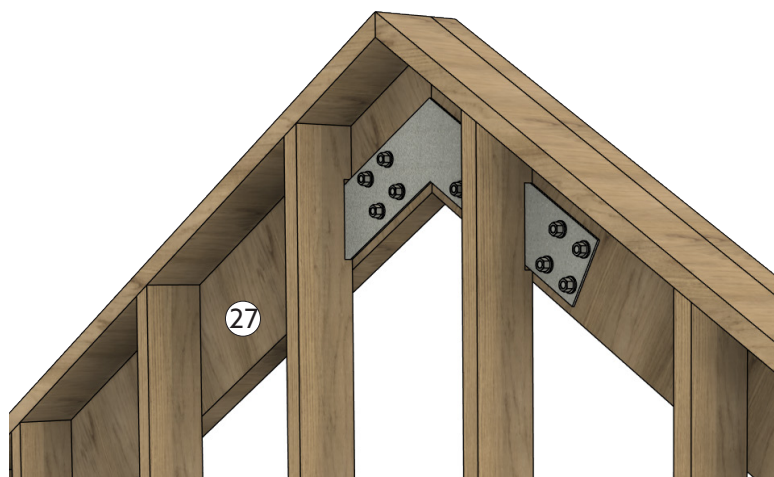
5. TREKKANKRE

- Fest to trekkankre (12) til gavlen der kryssfineren skal monteres.
- Skru fast strekkankeret i veggbjelkene med ankerskrue (15) og fundamentet med en ekspansjonsbolt (13), eller tilsvarende, avhengig av fundamentets materiale.



6. TAKSTOLER OG MØNEBESLAG

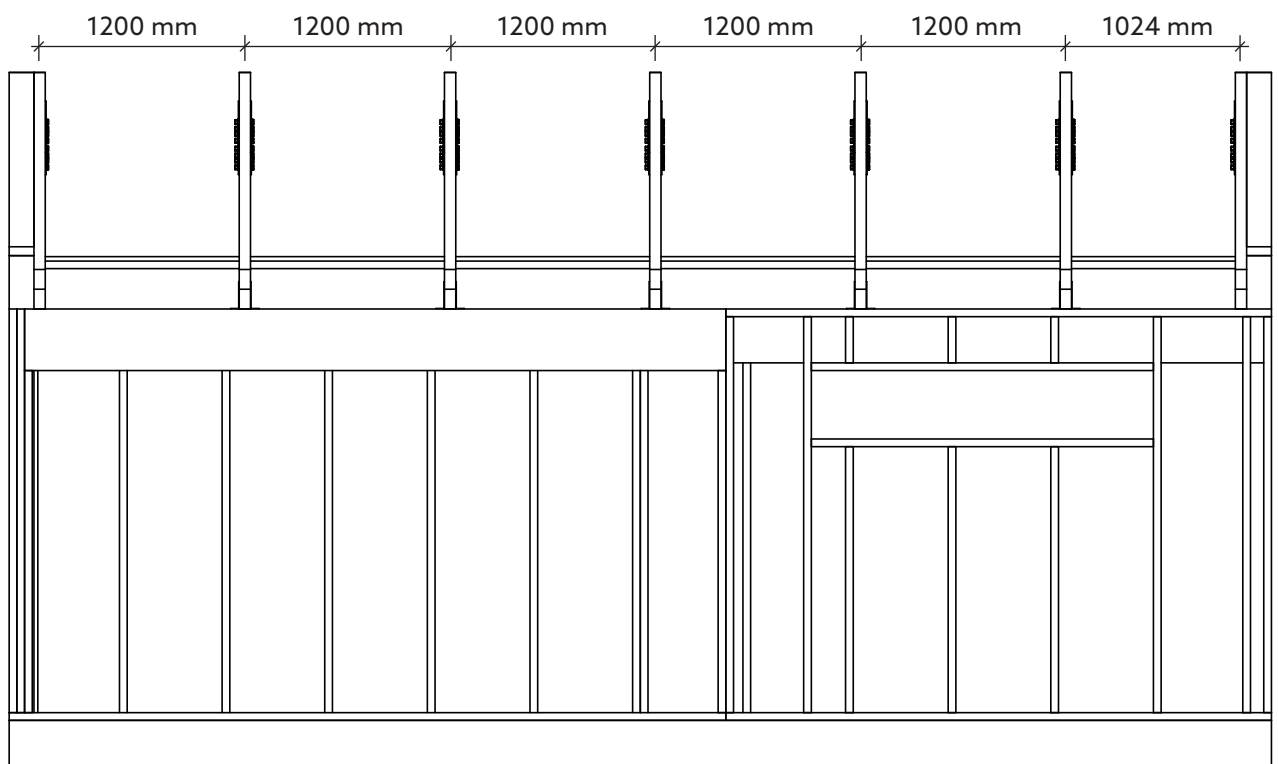
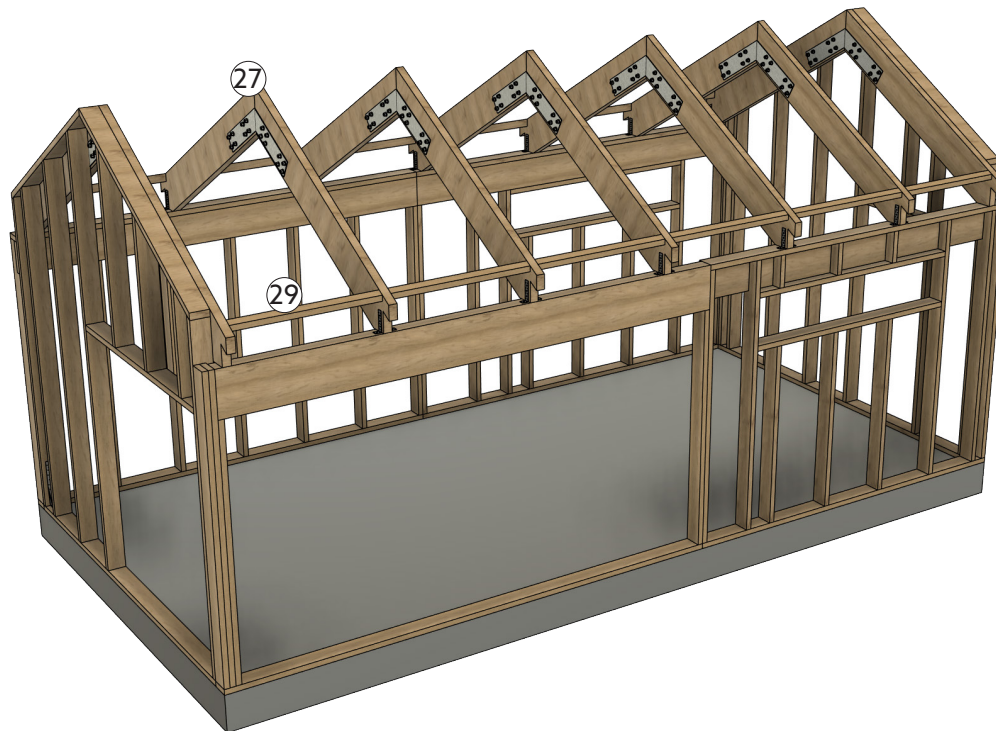
- Legg de ytterste takstolene (27) mot gavlmodulene.
- Hakk eventuelt ut i veggstenderne for mønebeslaget.



7.

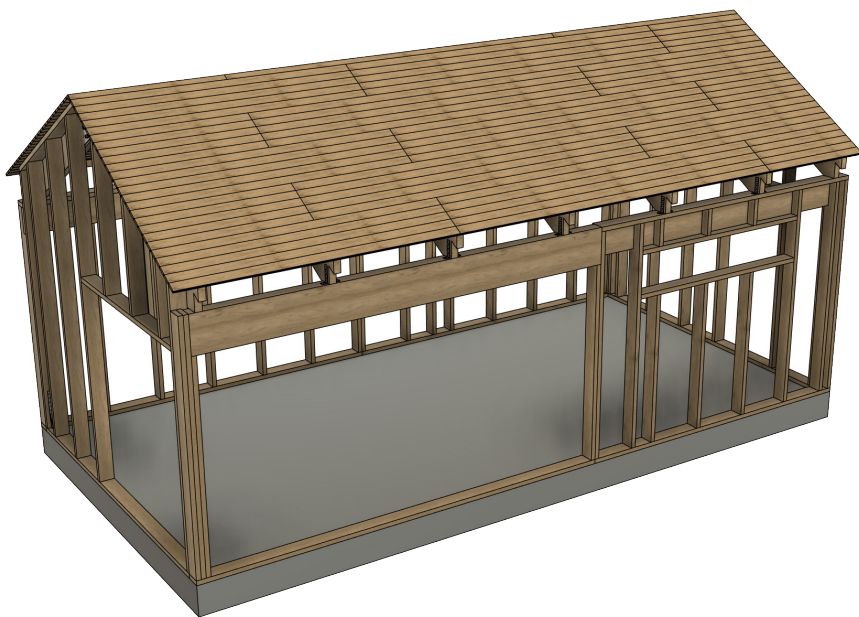
TAKSTOLER OG KORTE REGLER

- Legg ut resterende takstoler (27) og fordel med mål i henhold til tegningen nedenfor. Bruk de korte spikerslag (29) til å måle bredden.
- Fest takbjelkene med vinkelbraketter (33), skru fast med ankerskrue (34), dimensjon 5x50 mm.
- Monter de korte reglene mellom alle takbjelker både i for- og bakkant, fest med skruer (17), dimensjon 5x80 mm.

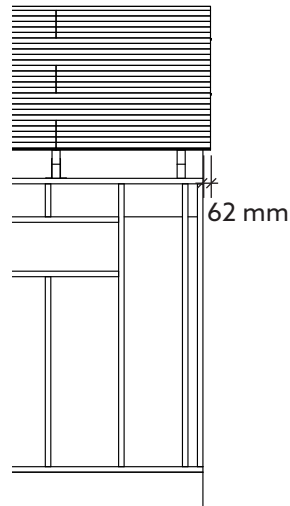


8. SPONPLATER

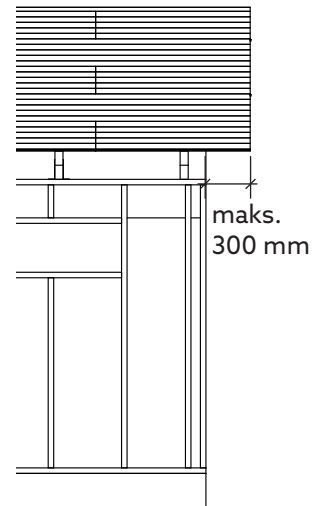
- Plasser rå-spon lemmar i forband og spikre dem på plass.
- Rå-spon lemmene skjøtes alltid på toppen av en takbjelke.
- Når du velger et takutspring, la råspontlemmene stikke ut til ønsket lengde, maksimalt 300 mm. Forsikre deg om at blikktaket er bestilt i henhold til dette målet.



IKKE TAK-UTSPRING



TAKUTSPRING

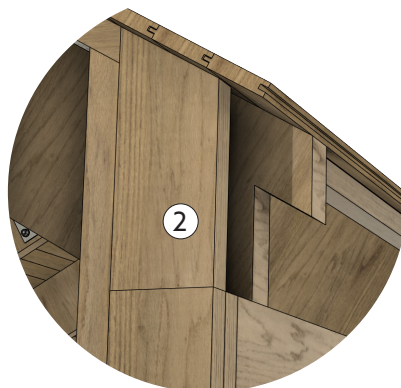


9. TAKPAPP

- Dekk råsponten med takpapp i henhold til separate instruksjoner.

10. MONTERINGSSTYKKER

- Kapp og monter monteringsstykker for alle fire hjørner der gavlmodulene møter de høye og lave delene.
- Monter isolering (20) i vindut som oppstår mellom monteringsstykket og takbjelken.



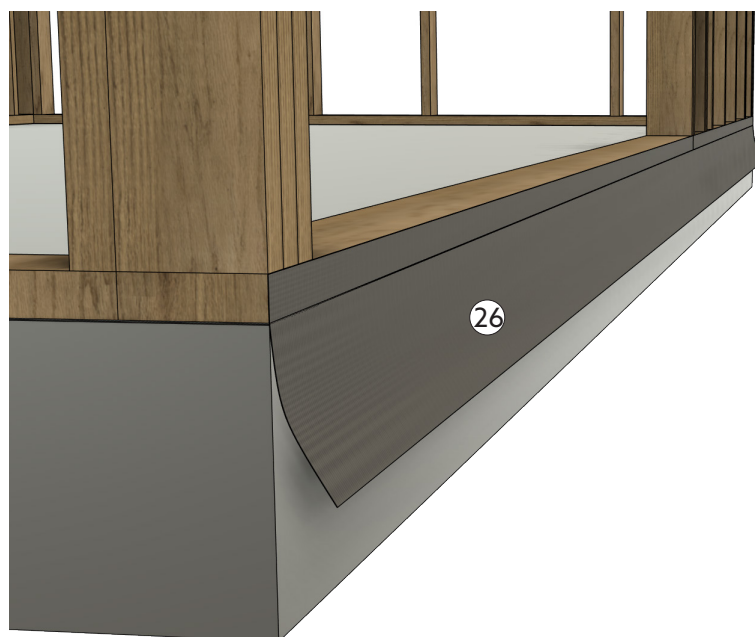
11. INSEKT- OG SMÅDYRNETT VED TAKET

- Monter insektnett (26) mellom korte spikerslag og råspont i hvert takrom.
- Fest nettene med en stiftpistol.
- Pass på at de lukkes tett slik at ingen insekter kommer inn.



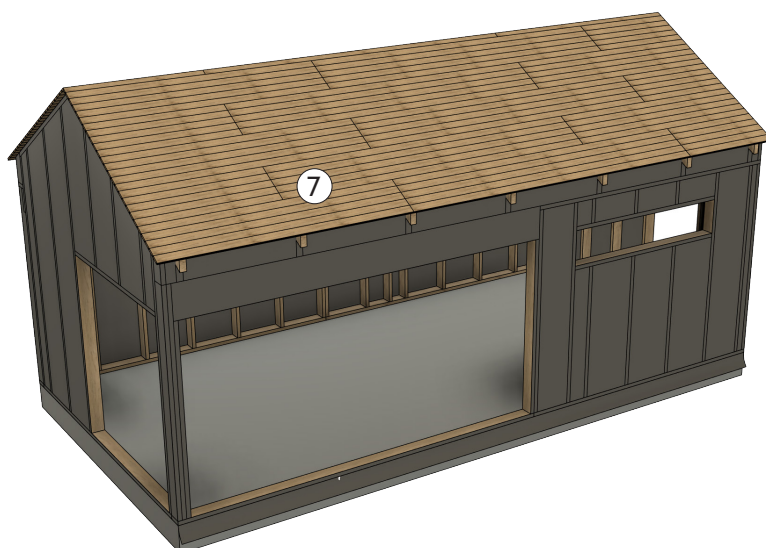
12. INSEKT- OG SMÅDYRNETT VED FUNDAMENTET

- Monter insekt- og smådyrnett (26) på terskelen.
- Fest nettene med en stiftpistol.
- Pass på at det lukkes tett slik at ingen dyr kommer inn mellom nettet og karmen.



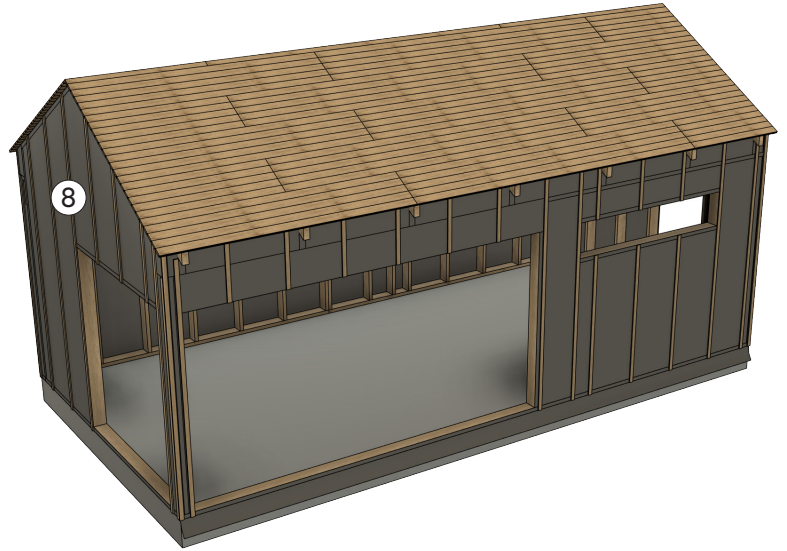
13. VINDDUK

- Fest vindduken (7) med en stiftpistol til utsiden av bjelkene.



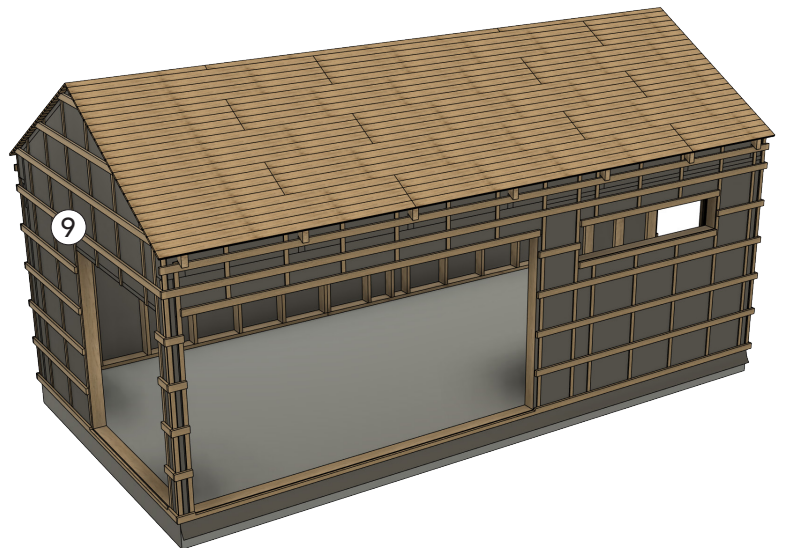
14. LUFTSPALTE

- Spikre fast lekt (8), dimensjon 12x47 mm, over hver veggstender som avstandsstykke for luftspalten.



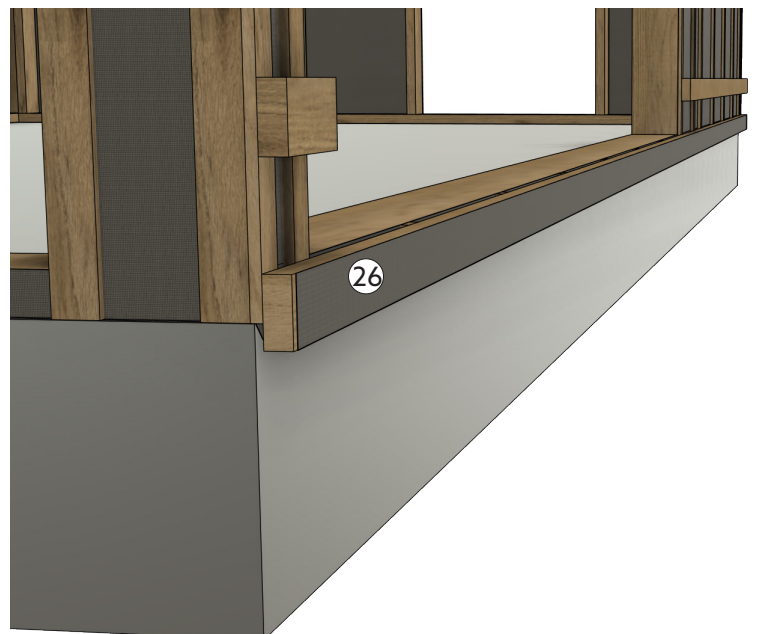
15. SPIKERSLAG

- Monter spikerslag (9), dimensjon 28x70 mm, ved maks c/c 450 mm.
- Skru fast med skrue (17), dimensjon 5x80 mm.



16. FEST INSEKT- OG SMÅDYRNETT

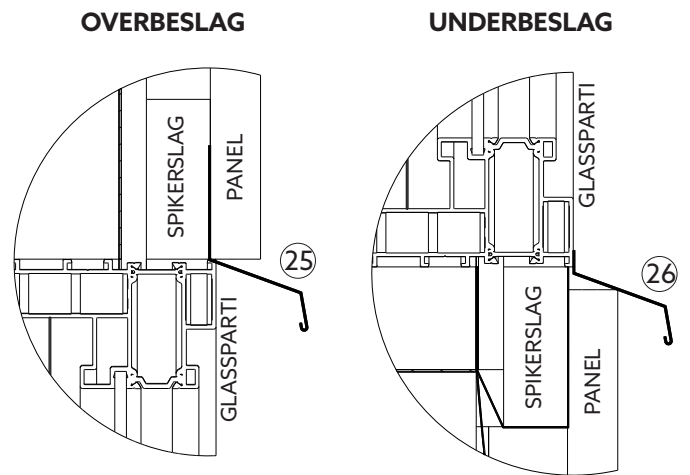
- Forsegl insektnettet (26) ved å brette det opp rundt det nederste spikerslaget.
- Stram nettet slik at det er glatt.
- Fest det sikkert med en stiftpistol.



17. TILVALG ØVRE METALLPLATE

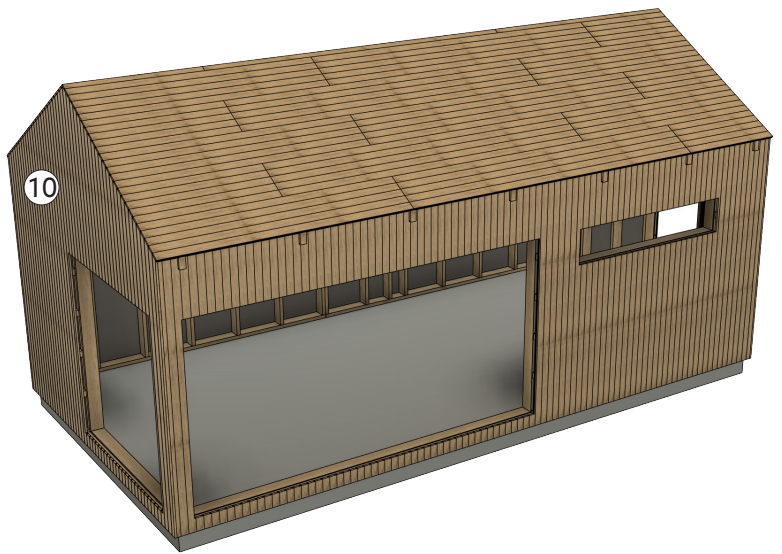
Rådfør deg alltid med en fagperson for den beste løsningen. Vi tilbyr to standardplater som tilvalg til annekset. Alternativt kan du leie en platearbeider for en stedstilpasset løsning.

- Monter topplater (25) på alle vindur og dører.
- Fest med skruer i spikerslagene, innfestingen dekkes deretter av panelbrettene.
- Nedre metallplate monteres i forbindelse med glasspartier.



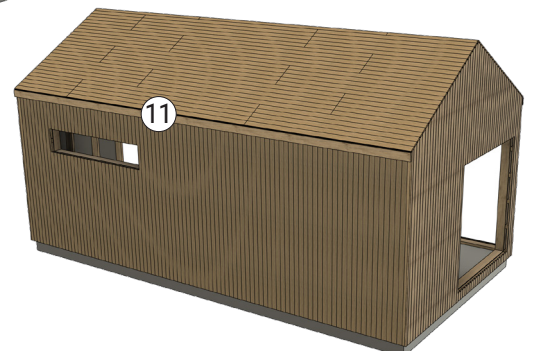
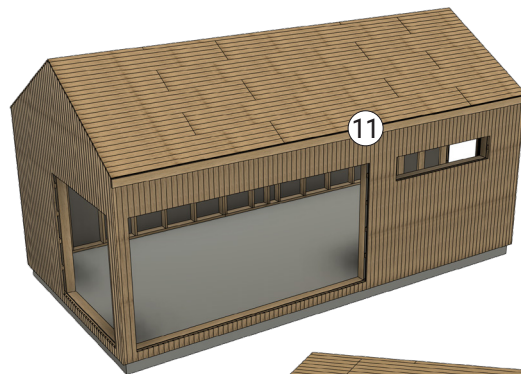
18. PANEL

- Grunne/behandle panelet (10) før montasjen, da er det lettere å få tilgang til alt treet som må behandles.
- Panelet leveres i forskjellige lengder og kappes på stedet. Kapp alltid fra panelplaten som produserer minst avfall.
- Spikre panelet til spikerslagene med trådspiker (19).



19. TAKSKJEGGBRETT

- Monter takskjegg Brett (11) foran og bak. Spikre fast med stålspiker (19).
- Det gjør det enklere å ferdigmale/ behandle utvendig kledning og takskjeggplater før blikktak og takrenner monteres.



20. TAK OG TAKRENNER

- Monter blikktak og takrenner i henhold til separate monteringsanvisning.

21. FORBERED I INNERVEGGENE

- Bestem plasseringen av stikkontakter og lignende, forbered det som trengs for dette.
- Rådfør deg med eller ansett en fagperson hvis du er usikker på hvordan du skal fortsette.



22. ISOLERING OG DIFFUSJONSSPERRE

- Isoler alle veggrom fra innsiden med 145 mm isolering (20).
- Monter diffusjonssperre (21) utenpå isoleringen. Fest med stiftpistol.
- Teip alle skjøter der diffusjonssperren overlapper med medfølgende skarvteip (22).



23. VINDBESTANDIG KRYSSFINER

Kortsiden der trekkankrene er montert er ytterligere forsterket med et vindavstivende lag av kryssfiner.

- Skru fast kryssfiner (23) på innsiden av gavlen.
- Fest kryssfineren til alle bjelker med sponplateskruer (16), dimensjon 3,9x28 mm, maks c/c 150 mm mellom hver skrue.



24. LUFTSPALTE

- Monter og spikre fast lekten (30), dimensjon 22x25 mm, på hver side av hver takbjelke, i hjørnet opp mot råsponen.
- Monter vindduken (31) i hvert takrom, fest til undersiden av lekten med en stiftpistol.



25. ISOLERING

I hele taket monteres dobbel isolering, det vil si 2 stk. 145 mm plater oppå hverandre.

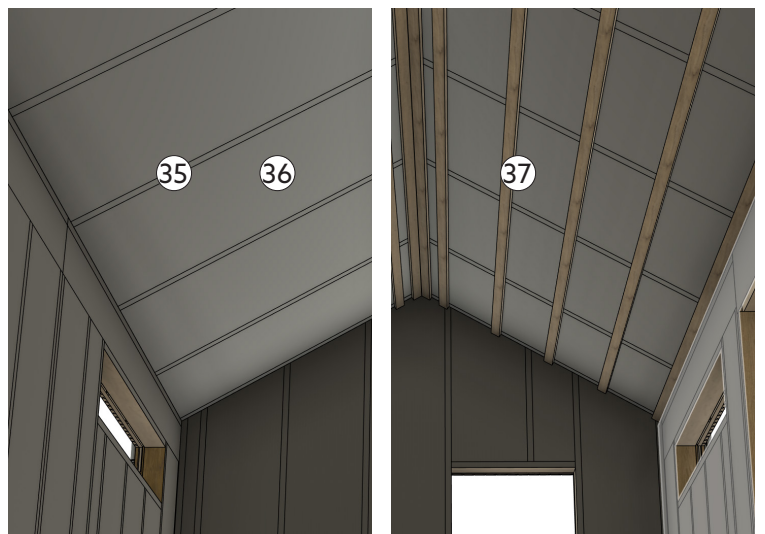
Monter isolering, diffusjonssperre, skarvteip og spikerslag gradvis, det gjør installasjonen enklere og holder isolasjonen på plass i taket.

- Monter 2 x 145 mm isolering (32) i hvert takrom.



26. DISTRIBUSJONSSPERRE OG SPIKERSLAG

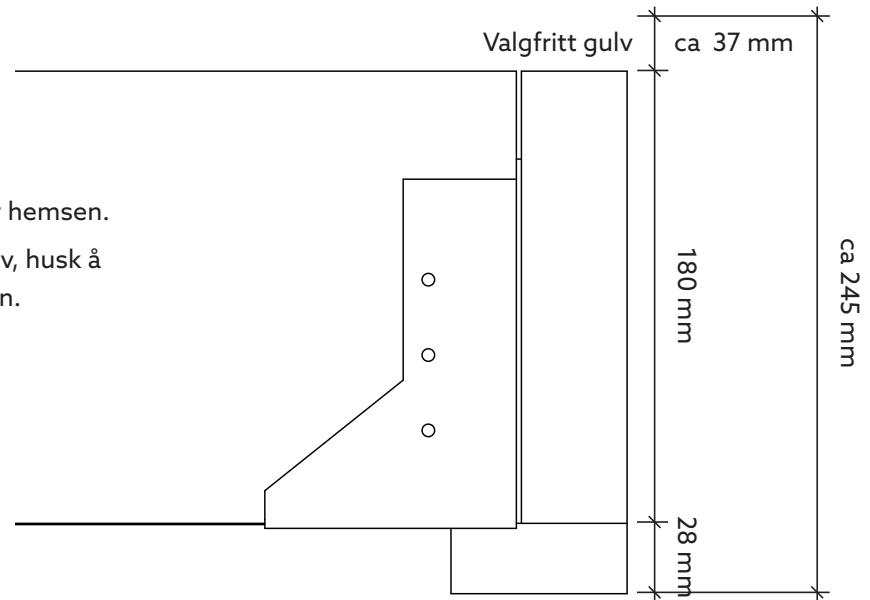
- Monter diffusjonssperre (35) utenpå isoleringen. Fest med stiftpistol.
- Teip alle skjøter der diffusjonssperren overlapper med medfølgende skarvteip (36).
- Monter spikerslag (37), dimensjon 28x70 mm, festet med skrue 5x80 (17).
- Spikerslaget monteres med c/c 450 mm.



27. HEMS - PLASSERING

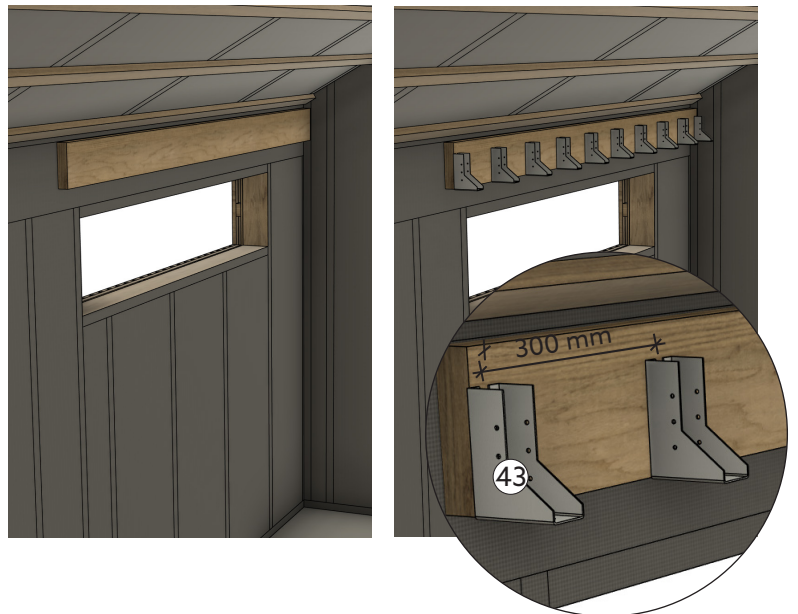
Hvis du valgt hems, følg trinn 27-32, ellers går du videre til trinn 33.

- Bestem høyden for plassering av hemsens.
- Velg takhøyde under hemsens selv, husk å ta hensyn til høyden på slagdøren.



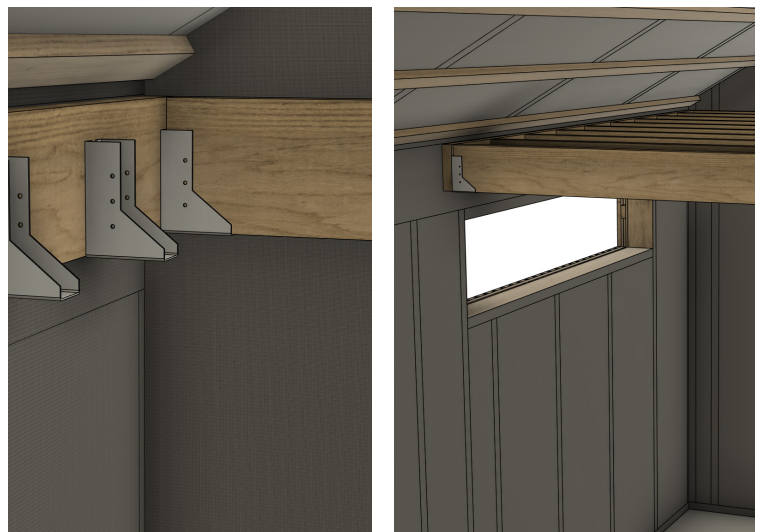
28. HEMS - BÆREBJELKER

- Monter bærebjelkene, en på hver langside. Skru i hver veggstender med tre skruer (18), dimensjon 6x100 mm.
- Monter bjelkesko på bærebjelkene med c/c 300 mm, skru på plass med ankerskrue (15), dimensjon 5x40 mm.
- Forsikre deg om at bjelkeskoene plasseres i riktig høyde og posisjon på begge sider.



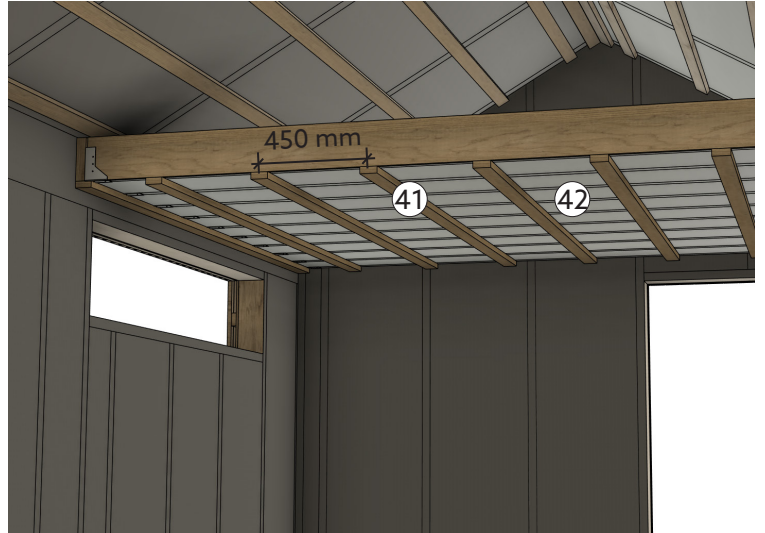
29. HEMS - BJELKER

- Plasser den første bjelken i bjelkeskoene, fest i bjelkeskoen med ankerskrue (15), dimensjon 5x40 mm, og med to skruer (18), dimensjon 6x100 mm, i hver veggstender.
- Monter de resterende bjelkene i bjelkeskoene, skru fast med ankerskrue (15), dimensjon 5x40 mm.



30. HEMS - VINDDUK

- Monter frontrute (42) og spikerslag (41) på undersiden av hemsens.
- Spikerslaget monteres med c/c 450 mm.



31. HEMS - LYDISOLERING

- Fyll med 145 mm isolering (40) mellom hver bjelke.



32. HEMS - GULV

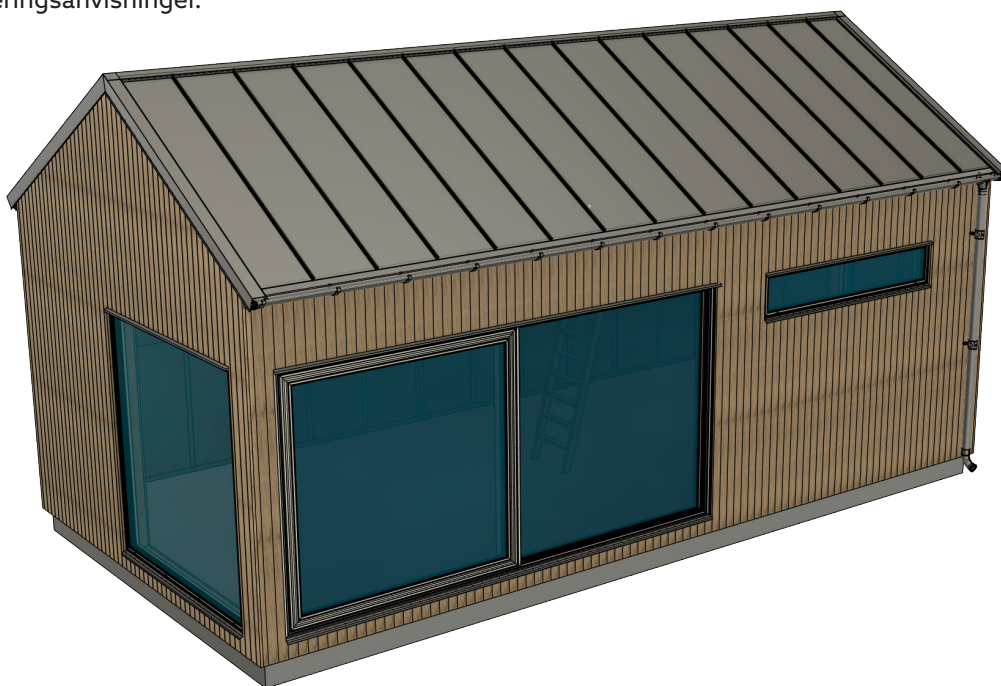
Noen gulv krever sponplategulv, disse er ikke inkludert.

- Monter sponplategulvet på toppen av bjelkene.



33. GLASSPARTIER

- Monter glasspartiene du har kjøpt til annekset ditt, se egne monteringsanvisninger.

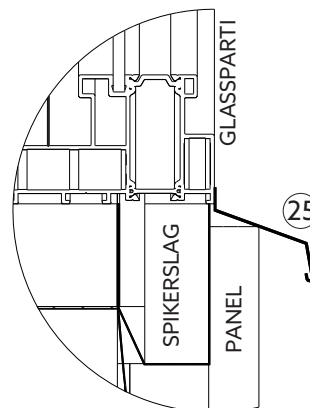


34. VALGFRI NEDRE METALLPLATE

Rådfør deg alltid med en fagperson for den beste løsningen. Vi tilbyr to standardplater som tilvalg til annekset. Alternativt kan du leie en platearbeider for en stedstilpasset løsning.

- Monter underbeslag (24) ved alle vindur og dører.
- Fest med lim og skrue nedenfor dreneringshullet i glasspartiet.

UNDERBESLAG



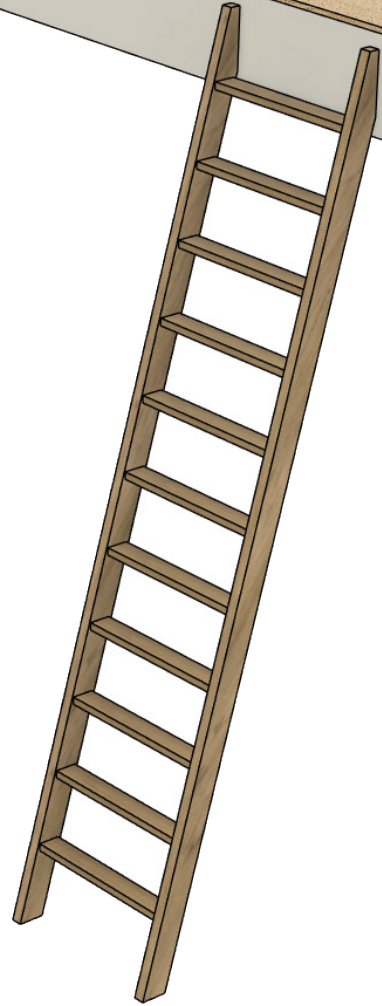
35. INNVENDIGE OVERFLATER

- Monter de innvendige overflatene du har valgt til annekset ditt, disse overflatene er ikke inkludert.

36. VALGFRI STIGE

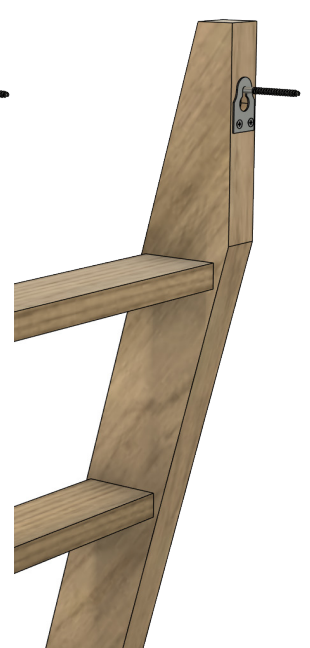
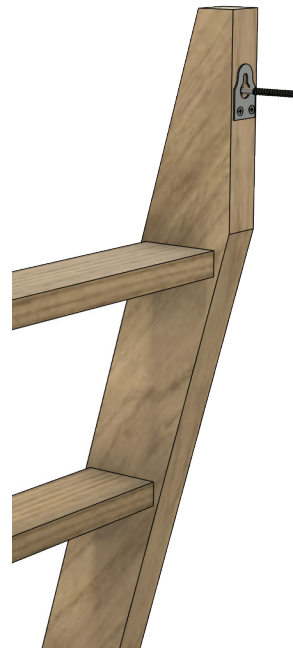
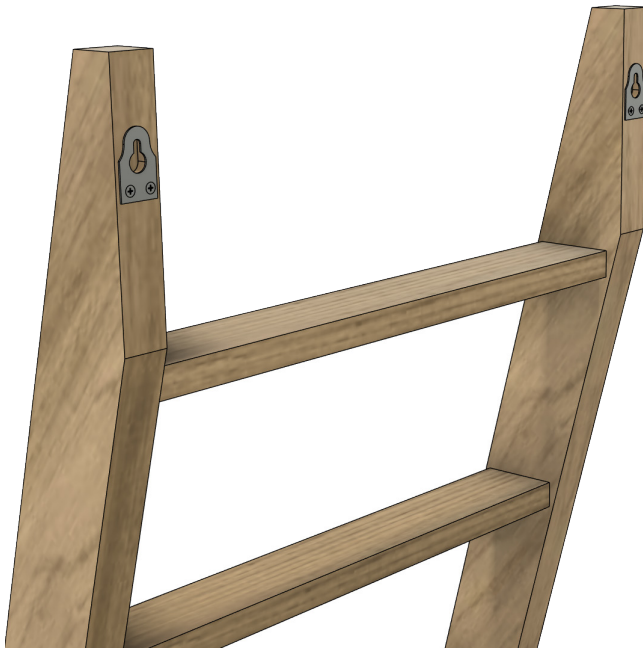
Ved valg av stige bør denne monteres etter at gulvet er lagt på plass for å sikre riktig monteringshøyde.

- Plasser stigen på plass og mål der hvor den skal festes.
- Skru inn de to skruene som følger med, la skruhodene stikke litt ut.



37. VALGFRI STIGE

- Hekt fast stigebeslagene i skruene på hemsen.



Vedlikeholdsråd

For å opprettholde kvaliteten og øke levetiden til annekset ditt, bør den vedlikeholdes med rengjøring og generell pleie. Nedenfor er noen tiltak listet opp for å hjelpe deg med å holde annekset ditt fint.

Se monteringsanvisningene for hvert produkt for mer informasjon.

Fasade

- Det kan være lurt å spyle huset om våren, da støv og pollen kan øke slitasjen på fasaden. Bruk en vannslange og spyl av med en lett stråle slik at fuktighet ikke trenger inn i panelet.
- Uansett fasademateriale handler fasadepfleie om å sikre at fuktighet ikke trenger inn. Hvor ofte fasaden må behandles eller males avhenger av hvor du bor og hvilken behandling/maling som er benyttet. For nøyaktig informasjon, vennligst se leverandørens anbefalinger for hvert unike produkt.

Blikktak

- Taket holdes for det meste rent og fritt for smuss ved at det skylles av regnet.
- Løv og kvister kan feste seg i vinkler og bør fjernes hvert år.
- Hvis taket trengs å vaskes, gjøres dette enklest med en myk børste og varmt vann.
- Høytrykksspyling kan brukes under forutsetning av at man ikke benytter for høyt trykk.
- Alle skader som går gjennom overflatesjiktet, bør umiddelbart males over med utbedringsfarge på det skadede stedet.

Takrenne

- Takrennen bør sjekkes og tømmes for løv og annet som lett setter seg fast og fører til at regnvann blir liggende i rennen.
- Tøm takrennen enten med bøtte, stige og liten spade, ellers er det forskjellige modeller av rensere spesielt for takrenner som gjør arbeidet enklere.

Aluminiumprofiler

- Det er tilstrekkelig med mildt såpevann, oppvaskmiddel eller vanlig vann til rengjøring av profilene.
- Fjern smuss som kan forårsake skade på profilene.

Glass

- Glassene skal rengjøres som vanlig glass.
- Bruk et vanlig middel for vindusvask, rikelig med vann og en myk og løfri klut eller gumminal.
- Rødsprit eller aceton kan løse opp visse typer forurensning. Sidol, Håxan, Brillo eller et annet skånsomt pussemiddel kan polere bort andre typer forurensning. Pussemiddelet vaskes bort med rødsprit. Vask deretter glasset som vanlig.
- Ikke bruk skrape, metallgjenstander eller stålull for å fjerne gjenstridig smuss.
- Merker etter sugekopper kan forekomme på glassflatene. De stammer fra mykgjørere/gummirester etter sugekopper som ble brukt under produksjonen av glasset. Med tid, normal slitasje og rengjøring forsvinner disse merkene. For å fjerne merkene med én gang etter montering, kan du bruke et fint poleringsmiddel. Beskytt plast- og gummidetaljer med teip. Bruk aldri på en varm overflate.